

ATKLĀTAS SARUNU PROCEDŪRAS

“Pārvades gāzesvadu un atzaru diagnostika ar magnētiskās tomogrāfijas metodes pielietošanu”

NOLIKUMS

Iepirkuma identifikācijas Nr. PRO-2022/142

**(ar 2022. gada 6. jūnijā apstiprinātajiem grozījumiem)
(ar 2022. gada 10. jūnijā apstiprinātajiem grozījumiem)**

Rīga, 2022

I. VISPĀRĪGIE NOTEIKUMI

- 1.1. Iepirkuma rīkotājs ir akciju sabiedrība “Conexus Baltic Grid”, reģistrācijas Nr. 40203041605, juridiskā adrese Stigu ielā 14, Rīgā, LV-1021 (turpmāk – Pasūtītājs).
- 1.2. Iepirkums “Pārvades gāzesvadu un atzaru diagnostika ar magnētiskās tomogrāfijas metodes pielietošanu”, identifikācijas numurs PRO-2022/142, tiek organizēts kā atklāta sarunu procedūra saskaņā ar Pasūtītāja iekšējiem normatīvajiem aktiem (turpmāk – Sarunu procedūra). Sarunu procedūru organizē ar akciju sabiedrības “Conexus Baltic Grid” valdes lēmumu apstiprināta Sarunu procedūras komisija (turpmāk – Komisija).
- 1.3. Sarunu procedūras mērķis ir, nodrošinot konkurenci, atklātumu un akciju sabiedrības “Conexus Baltic Grid” līdzekļu efektīvu izmantošanu, noslēgt iepirkuma līgumu (turpmāk – Līgums) ar piegādātāju (turpmāk – Pretendents), kurš iesniedzis saimnieciski visizdevīgāko piedāvājumu.
- 1.4. Sarunu procedūra tiek organizēta, Pasūtītājam publicējot Sarunu procedūras nolikumu ar pielikumiem (turpmāk – Nolikums), kā arī tā grozījumus un atbildes uz Piegādātāju uzdotajiem jautājumiem Pasūtītāja tīmekļvietnē: <http://www.conexus.lv>.
- 1.5. Informācijas apmaiņa starp Pasūtītāju un Pretendentiem notiek elektroniski, izmantojot e-pastu, vai sūtot dokumentus, kas parakstīti ar drošu elektronisko parakstu, vai pievienojot elektroniskajam pastam skenētu dokumentu. Mutvārdos sniegtā informācija Sarunu procedūras ietvaros nav saistoša.
- 1.6. Pasūtītāja kontaktpersonas, kas var sniegt papildu informāciju:
 - 1.6.1. attiecībā uz Sarunu procedūras / iepirkuma priekšmeta tehniskajiem jautājumiem - akciju sabiedrības "Conexus Baltic Grid" Gāzes pārvades Līnijas ekspluatācijas dienesta vadītājs Sergejs Ļahovs, mobilais tālrunis (+371) 29484575, e-pasts: sergejs.lahovs@conexus.lv;
 - 1.6.2. par Sarunu procedūras norisi un Nolikumā iekļautajām prasībām - Iepirkumu daļas vadošo juriskonsulti Ingu Krastīņu, e-pasts: inga.krastina@conexus.lv.
- 1.7. Ja Pretendents laikus ir pieprasījis papildu informāciju par Nolikumā iekļautajām prasībām, Pasūtītājs to sniedz 3 (trīs) darba dienu laikā, bet ne vēlāk kā 2 (divas) darba dienas pirms piedāvājumu iesniegšanas termiņa beigām un publicē atbildes, norādot arī uzdoto jautājumu, Pasūtītāja tīmekļvietnē: <http://www.conexus.lv>. Papildu informāciju Pasūtītājs nosūta piegādātājam, kas uzdevis jautājumu, elektroniski uz tā elektroniskā pasta adresi, pievienojot elektroniskajam pastam skenētu dokumentu.
- 1.8. Pretendentam ir rūpīgi jāiepazīstas ar Nolikumu, jāievēro visas Nolikumā un tā pielikumos minētās prasības un jāuzņemas atbildība par iesniegtā piedāvājuma (turpmāk – Piedāvājums) atbilstību Nolikuma prasībām.
- 1.9. Piedāvājuma iesniegšana nozīmē Pretendenta skaidru un galīgu nodomu piedalīties Sarunu procedūrā un Nolikumā ietvertu nosacījumu un noteikumu akceptēšanu, apliecinot izpratni par Nolikumā iekļautajām prasībām. Piedāvājums ir juridiski saistošs Pretendentam, kurš to iesniedzis. Vēlāk atklātie Piedāvājuma trūkumi vai neatbilstības Nolikuma prasībām nedod Pretendentam pamatu Piedāvājuma cenas palielināšanai vai Līguma izpildes termiņa pagarināšanai.
- 1.10. Katrs Pretendents drīkst iesniegt tikai vienu Piedāvājumu. Piedāvājums iesniedzams par visu iepirkuma priekšmeta apjomu kopā.
- 1.11. Pretendentam nav atļauts iesniegt Piedāvājuma variantus.

- 1.12.** Jebkurš Pretendenta Piedāvājumā iekļautais noteikums vai nosacījums, kas ir pretrunā ar Nolikumu un tajā iekļautajām prasībām, var būt par iemeslu Piedāvājuma noraidīšanai. Pasūtītājam ir tiesības noraidīt jebkuru Piedāvājumu, kas neatbilst Nolikumā izvirzītajām prasībām.
- 1.13.** Pasūtītājs nav atbildīgs par Pretendentu nepilnīgi sagatavotajiem piedāvājumiem, ja Pretendents nav ņēmis vērā izmaiņas, sniegtās atbildes un precizējumus par Nolikumā iekļautajām prasībām, kas tiek publicētas Pasūtītāja tīmekļvietnē: <http://www.conexus.lv>.
- 1.14.** Pretendents pilnībā sedz visus izdevumus, kas tam radušies saistībā ar Piedāvājuma sagatavošanu un iesniegšanu. Pasūtītājs neuzņemas nekādu atbildību par šīm izmaksām, neatkarīgi no Sarunu procedūras rezultāta.
- 1.15.** Pretendentam ir tiesības slēgt līgumus ar apakšuzņēmējiem ar noteikumu, ka pilnu atbildību par paredzamā Līguma izpildi uzņemas Pretendents, kā arī tiks ievēroti visi Nolikuma 4. sadaļas nosacījumi.

II. INFORMĀCIJA PAR SARUNU PROCEDŪRAS PRIEKŠMETU

- 2.1.** Sarunu procedūras priekšmets ir Pasūtītāja pārvades gāzesvadu un atzaru diagnostika ar magnētiskās tomogrāfijas metodes pielietošanu (turpmāk – Darbi) saskaņā ar Tehnisko specifikāciju (Nolikuma 2. pielikums), Pretendenta iesniegto Piedāvājumu un Līguma noteikumiem.
- 2.2.** Iepirkuma priekšmeta nomenklatūra (CPV kods):
- 2.2.1. Galvenais CPV kods: 76000000-3 (Ar naftas un gāzes rūpniecību saistītie pakalpojumi).
- 2.2.2. Papildus CPV kods: 76600000-9 (Cauruļvadu pārbaudes pakalpojumi).
- 2.3.** Līguma izpildes vieta: saskaņā ar Tehniskajā specifikācijā (Nolikuma 2. pielikums) noteikto.
- 2.4.** Līguma izpildes / Darbu veikšanas termiņš: līdz 2022. gada 30. decembrim.
- 2.5.** Piedāvājuma izvēles kritērijs ir saimnieciski visizdevīgākais piedāvājums, kuru noteiks, ņemot vērā Nolikuma 6.5. punktā noteiktos kritērijus.

III. PRETENDENTA ATLASĒS NOTEIKUMI, IESNIEDZAMIE DOKUMENTI

3.1. Pretendenta atlases noteikumi:

- 3.1.1. Izslēgšanas noteikumi un to attiecināmības pārbaudei iesniedzamie dokumenti, kvalifikācijas prasības un to izpildes apliecināšanai iesniedzamie dokumenti:

IZSLĒGŠANAS NOSACĪJUMU NEATTIECINĀMĪBA			
NR.P.K.	Izslēgšanas nosacījums, saskaņā ar kuru Pretendents tiek izslēgts no dalības Sarunu procedūrā	Dokumenti izslēgšanas nosacījumu neattiecināmības pierādīšanai Latvijas Republikā reģistrētai vai pastāvīgi dzīvojošai personai	Dokumenti izslēgšanas nosacījumu neattiecināmības pierādīšanai ārvalstīs reģistrētai vai pastāvīgi dzīvojošai personai
3.1.1.1.	Ir konstatēts, ka Pretendentam piedāvājumu iesniegšanas termiņa pēdējā dienā Latvijā vai valstī, kurā tas reģistrēts	Dokumenti nav jāiesniedz. Pasūtītājs pārliecināsies par šī izslēgšanas nosacījuma	Attiecīgās valsts iestādes izdota izziņa vai izraksts / izdruka no attiecīgās valsts institūcijas datubāzes vai publiskās datubāzes,

	<p>vai kurā atrodas tā pastāvīgā dzīvesvieta, ir nodokļu parādi (tai skaitā valsts sociālās apdrošināšanas obligāto iemaksu parādi), kas kopsummā kādā no valstīm pārsniedz 150 EUR.</p>	<p>neattiecināmību Valsts ieņēmumu dienesta publiskajā nodokļu parādnieku datubāzē pēdējās datu aktualizācijas datumā.</p>	<p>kas apliecina, ka Pretendentam piedāvājumu iesniegšanas termiņa pēdējā dienā valstī, kurā tas reģistrēts vai kurā atrodas tā pastāvīgā dzīvesvieta, nav nodokļu parādi (tai skaitā valsts sociālās apdrošināšanas obligāto iemaksu parādi), kas kopsummā kādā no valstīm pārsniedz 150 EUR.</p>
3.1.1.2.	<p>Ir pasludināts Pretendenta maksātnespējas process, apturēta Pretendenta saimnieciskā darbība vai Pretendents tiek likvidēts.</p>	<p>Dokumenti nav jāiesniedz. Pasūtītājs pārliecināsies par šī izslēgšanas nosacījuma neattiecināmību Uzņēmumu reģistra un/vai Valsts ieņēmumu dienesta tīmekļvietnēs publiskojamo datu bāzēs.</p>	<p>Attiecīgās valsts iestādes izdota izziņa vai izraksts / izdruka no attiecīgās valsts institūcijas datubāzes vai publiskās datubāzes, kas apliecina, ka nav pasludināts Pretendenta maksātnespējas process, nav apturēta Pretendenta saimnieciskā darbība un Pretendents netiek likvidēts.</p>
3.1.1.3.	<p>Pretendents ir sniedzis nepatiesu informāciju, lai apliecinātu atbilstību 3.1.1. punktā minētajiem izslēgšanas nosacījumiem vai kvalifikācijas prasībām, vai nav sniedzis prasīto informāciju.</p>	<p>Dokumenti nav jāiesniedz. Pasūtītājs pārliecināsies par šī izslēgšanas nosacījuma neattiecināmību piedāvājuma izvērtēšanas laikā.</p>	
3.1.1.4.	<p>Uz Pretendentu attiecas Starptautisko un Latvijas Republikas nacionālo sankciju likuma 11.¹ panta pirmajā daļā noteiktie ierobežojumi.</p>	<p>Apliecinājums (iekļauts Pieteikuma formā Nolikuma pielikumā Nr. 1), ka attiecībā uz Pretendentu, Pretendenta valdes vai padomes locekli, patieso labuma guvēju, pārstāvēttiesīgo personu vai prokūristu, vai personu, kura ir pilnvarota pārstāvēt Pretendentu darbībās, kas saistītas ar filiāli, nav noteiktas starptautiskās vai nacionālās sankcijas vai</p>	<p>1) Apliecinājums (iekļauts Pieteikuma formā Nolikuma pielikumā Nr. 1), ka attiecībā uz Pretendentu, Pretendenta valdes vai padomes locekli, patieso labuma guvēju, pārstāvēttiesīgo personu vai prokūristu, vai personu, kura ir pilnvarota pārstāvēt Pretendentu darbībās,</p>

		<p>būtiskas finanšu un kapitāla tirgus intereses ietekmējošas Eiropas Savienības vai Ziemeļatlantijas līguma organizācijas dalībvalsts sankcijas.</p> <p>Pasūtītājs pārliecināsies par šī izslēgšanas nosacījuma neattiecināmību Latvijas Republikas Uzņēmumu reģistra tīmekļvietnē un tīmekļvietnēs:</p> <p>1) https://sankcijas.fid.gov.lv/ 2) https://www.sanctionsmap.eu/#/main 3) https://www.treasury.gov/resource-center/sanctions/SDN-List/Pages/consolidated.aspx</p>	<p>kas saistītas ar filiāli, nav noteiktas starptautiskās vai nacionālās sankcijas vai būtiskas finanšu un kapitāla tirgus intereses ietekmējošas Eiropas Savienības vai Ziemeļatlantijas līguma organizācijas dalībvalsts sankcijas.</p> <p><i>un</i></p> <p>2) Attiecīgās valsts iestādes izdota izziņa vai izraksts / izdruka no attiecīgās valsts institūcijas datubāzes vai publiskās datubāzes, kas satur informāciju par Pretendentu, Pretendenta valdes vai padomes locekļiem, patieso labuma guvēju, pārstāvēttiesīgo personu vai prokūristu, vai personu, kura ir pilnvarota pārstāvēt Pretendentu darbībās, kas saistītas ar filiāli.</p> <p><i>un</i></p> <p>3) Pasūtītājs pārliecināsies par šī izslēgšanas nosacījuma neattiecināmību Latvijas Republikas Uzņēmumu reģistra tīmekļvietnē un tīmekļvietnēs:</p> <p>1) https://sankcijas.fid.gov.lv/ 2) https://www.sanctionsmap.eu/#/main 3) https://www.treasury.gov/resource-center/sanctions/SDN-</p>
--	--	---	--

			List/Pages/consolidated.aspx
3.1.1.5.	Uz Pretendenta norādīto apakšuzņēmēju, kura veicamo būvdarbu vai sniedzamo pakalpojumu vērtība ir vismaz 10 procenti no kopējās iepirkuma līguma vērtības, ir attiecināmi Nolikuma 3.1.1.1., 3.1.1.2., 3.1.1.3. vai 3.1.1.4. punktā minētie nosacījumi.	Skat. Nolikuma 3.1.1.1. – 3.1.1.4. punktos norādīto.	Skat. Nolikuma 3.1.1.1. – 3.1.1.4. punktos norādīto.
3.1.1.6.	Uz personālsabiedrības biedru (ja Pretendents ir personālsabiedrība) vai uz piegādātāju apvienības dalībnieku (ja Pretendents ir piegādātāju apvienība) ir attiecināmi ir attiecināmi Nolikuma 3.1.1.1., 3.1.1.2., 3.1.1.3. vai 3.1.1.4. punktā minētie nosacījumi.	Skat. Nolikuma 3.1.1.1. – 3.1.1.4. punktos norādīto.	Skat. Nolikuma 3.1.1.1. – 3.1.1.4. punktos norādīto.
3.1.1.7.	Uz Pretendenta norādīto personu, uz kuras iespējām Pretendents balstās, lai apliecinātu, ka tā kvalifikācija atbilst Nolikumā noteiktajām prasībām, ir attiecināmi Nolikuma 3.1.1.1., 3.1.1.2. vai 3.1.1.3. punktā minētie nosacījumi.	Skat. Nolikuma 3.1.1.1. – 3.1.1.3. punktos norādīto.	Skat. Nolikuma 3.1.1.1. – 3.1.1.3. punktos norādīto.
KVALIFIKĀCIJAS PRASĪBAS			
	Kvalifikācijas prasība	Latvijas Republikā reģistrētai vai pastāvīgi dzīvojošai personai iesniedzamie dokumenti	Dokumenti izslēgšanas nosacījumu neattiecināmības pierādīšanai ārvalstīs reģistrētai vai pastāvīgi dzīvojošai personai
3.1.1.8.	Pretendents, personālsabiedrības biedrs (ja Pretendents ir personālsabiedrība), piegādātāju apvienības dalībnieks (ja Pretendents	Dokumenti nav jāiesniedz. Pasūtītājs par prasības izpildi pārliecināsies Latvijas Republikas Uzņēmumu reģistra	Reģistrācijas apliecības kopija vai attiecīgās valsts iestādes izdota izziņa vai izraksts / izdruka no attiecīgās valsts institūcijas

	<p>ir piegādātāju apvienība) un/vai Pretendenta norādītā persona (apakšuzņēmējs), uz kuras iespējām Pretendents balstās, lai apliecinātu, ka tā kvalifikācija atbilst Nolikumā noteiktajām prasībām ir:</p> <p>- juridiska persona, kura ir reģistrēta normatīvajos aktos noteiktajos gadījumos NATO, NATO sadarbības (Austrālija, Japāna, Jaunzēlande, Korejas Republika), Eiropas Savienības vai Eiropas Ekonomikas zonas (turpmāk – EEZ) dalībvalstī un tās patiesā labuma guvējs ir NATO, NATO sadarbības (Austrālija, Japāna, Jaunzēlande, Korejas Republika), Eiropas Savienības vai EEZ valsts pilsonis vai</p> <p>- fiziska persona, kura ir NATO, NATO sadarbības (Austrālija, Japāna, Jaunzēlande, Korejas Republika), Eiropas Savienības vai EEZ valsts pilsonis.</p>	<p>tīmekļvietnē publiskojamo datu bāzēs.</p>	<p>datubāzes vai publiskās datubāzes, kas apliecina, ka persona ir reģistrēta normatīvajos aktos noteiktajos gadījumos un kārtībā.</p>
<p>3.1.1.9.</p>	<p>Pretendenta amatpersonai, kas parakstījusi piedāvājuma dokumentus, ir paraksta (pārstāvības) tiesības.</p>	<p>Pasūtītājs par prasības izpildi pārliecināsies Latvijas Republikas Uzņēmumu reģistra tīmekļvietnē publiskojamo datu bāzēs.</p> <p>Gadījumā, ja piedāvājuma dokumentus parakstījusi pilnvarotā persona - pilnvaras citai personai kopija.</p>	<p>1) Attiecīgās valsts iestādes izdota izziņa vai izraksts / izdruka no attiecīgās valsts institūcijas datubāzes vai publiskās datubāzes, kas satur informāciju par Pretendenta amatpersonām ar pārstāvības / paraksta tiesībām.</p> <p>2) Gadījumā, ja piedāvājuma dokumentus parakstījusi pilnvarotā persona -</p>

			pilnvaras citai personai kopija.
3.1.1.10.	<p>Pretendents atbilst Ministru kabineta 2002. gada 23. aprīļa noteikumu Nr. 164 "Prasības maģistrālajiem cauruļvadiem un maģistrālo cauruļvadu tehniskās uzraudzības kārtība" 5.punktā noteiktajām prasībām.</p>	<p>Dokumentu, kas apliecina Pretendenta atbilstību šajā punktā minētajām prasībām, kopijas</p> <p><i>un/vai</i></p> <p>norādes par atbilstošas informācijas pārbaudi publiski pieejamās datubāzēs (tīmekļvietņu adreses, saites).</p>	
3.1.1.11.	<p>Pretendentam iepriekšējo 3 (trīs) gadu laikā (2019., 2020., 2021. gadā) un 2022. gadā, laika posmā līdz piedāvājuma iesniegšanas dienai, ir pieredze vismaz 1 (viena) līguma (ar magnētiskās tomogrāfijas metodi) izpildē, un:</p> <ul style="list-style-type: none"> • līguma vērtība ir vismaz 50 000 EUR bez PVN; • ir saņemta pozitīva atsauksme no pasūtītāja. <p>Ja Pretendents ir piegādātāju apvienība, tad piegādātāju apvienības dalībniekiem kopā vai atsevišķi jāizpilda šajā punktā noteiktās prasības.</p>	<ol style="list-style-type: none"> 1) Aizpildīta veidlapa "Pretendenta pieredzes apraksts" (paraugs Nolikuma 4. pielikumā). 2) Vismaz 1 (viena) pozitīva klienta atsauksme, no kuras Pasūtītājs nepārprotami var pārliecināties par Pretendenta atbilstību šajā punktā minētajām prasībām. Ja Pretendents atsaucas uz pieredzi darījumā ar AS "Conexus Baltic Grid", tad atsauksmes iesniegšana nav obligāta. 	
3.1.1.12.	<p>Pretendents piesaistīs speciālistus, kuriem ir kvalifikācija un pieredze gāzesvadu diagnostikas darbu veikšanā ar magnētiskās tomogrāfijas metodi.</p>	<ol style="list-style-type: none"> 1) Aizpildītā veidlapa "Pretendenta piedāvāto speciālistu pieredzes un kvalifikācijas apraksts" (Nolikuma 5. pielikums). 2) Pretendenta piedāvāto speciālistu kvalifikāciju apliecinājošo dokumentu kopijas. 3) Katra piesaistītā speciālista apliecinājums (paraugs Nolikuma 6. pielikumā). 	

3.1.2. Gadījumā, ja Pretendents ir ārvalstīs reģistrēts komersants, tad piedāvājumā papildus norāda, vai:

- 3.1.2.1. Pretendents ir/nav uzskatāms par ar Pasūtītāju saistītu uzņēmumu likuma „Par uzņēmumu ienākuma nodokli” izpratnē;
- 3.1.2.2. Pretendents ir/nav reģistrēts valstī, ar kuru Latvijas Republikai noslēgta Konvencija par nodokļu dubultās uzlikšanas un nodokļu nemaksāšanas novēršanu (turpmāk – Nodokļu konvencija).
- 3.1.3. Gadījumā, ja par Sarunu procedūras uzvarētāju tiks atzīts:
 - 3.1.3.1. zemu nodokļu vai beznodokļu valstīs vai teritorijās reģistrēts komersants, vai ārvalstīs reģistrēts komersants, kas uzskatāms par ar Pasūtītāju saistīto uzņēmumu likuma "Par uzņēmumu ienākuma nodokli" izpratnē, Pasūtītāja noteiktajā kārtībā uzvarētājam būs jāiesniedz informācija par transferta cenas pamatojumu un darījuma (cenas) atbilstības tirgus cenai (vērtībai) pamatojumu;
 - 3.1.3.2. ārvalstīs reģistrēts komersants, kurš nav Eiropas Savienības dalībvalsts rezidents, un piedāvājumā būs paredzēts kā apakšuzņēmēju piesaistīt Eiropas Savienības dalībvalsts rezidentu (tai skaitā Latvijas Republikas rezidentu), iepirkuma līgumā tiks iekļauts noteikums, ka pēc darbu pabeigšanas par šī apakšuzņēmēja sniegtajiem pakalpojumiem vai nosūtīto precī rēķinu apakšuzņēmējs izraksta Pasūtītājam.
- 3.1.4. Izziņas un citus dokumentus izslēgšanas nosacījumu pārbaudei, kurus Nolikumā noteiktajos gadījumos izsniedz Latvijas kompetentās institūcijas, Pasūtītājs pieņem un atzīst, ja tie izdoti ne agrāk kā vienu mēnesi pirms iesniegšanas dienas, bet ārvalstu kompetento institūciju izsniegtās izziņas un citus dokumentus Pasūtītājs pieņem un atzīst, ja tie izdoti ne agrāk kā sešus mēnešus pirms iesniegšanas dienas, ja izziņas vai dokumenta izdevējs nav norādījis īsāku tā derīguma termiņu.
- 3.1.5. Ja Komisija konstatēs, ka saskaņā ar Valsts ieņēmumu dienesta publiskās nodokļu parādnieku datubāzes pēdējās datu aktualizācijas datumā ievietoto informāciju Pretendentam vai Nolikuma 3.1.1.5. – 3.1.1.7. punktā minētajai personai piedāvājumu iesniegšanas termiņa pēdējā dienā ir nodokļu parādi (tai skaitā valsts sociālās apdrošināšanas obligāto iemaksu parādi), kas kopsummā pārsniedz 150 *euro*, Komisija nosaka termiņu — 10 dienas pēc informācijas izsniegšanas vai nosūtīšanas dienas — apliecinājuma iesniegšanai par to, ka Pretendentam piedāvājumu iesniegšanas termiņa pēdējā dienā nebija nodokļu parādu (tai skaitā valsts sociālās apdrošināšanas obligāto iemaksu parādu), kas kopsummā pārsniedz 150 *euro*. Ja noteiktajā termiņā apliecinājums nav iesniegts, Komisija Pretendentu izslēdz no dalības Sarunu procedūrā.
- 3.1.6. Pretendents, lai apliecinātu, ka tam, kā arī Nolikuma 3.1.1.5. – 3.1.1.7. punktā minētajai personai, nebija nodokļu parādu (tai skaitā valsts sociālās apdrošināšanas obligāto iemaksu parādu), kas kopsummā Latvijā pārsniedz 150 *euro*, Nolikuma 3.1.5. punktā minētajā termiņā iesniedz:
 - 3.1.6.1. attiecīgās personas vai tās pārstāvja apliecinātu izdruku no Valsts ieņēmumu dienesta elektroniskās deklarēšanas sistēmas vai Valsts ieņēmumu dienesta izziņu par to, ka šai personai nebija attiecīgo nodokļu parādu (tai skaitā valsts sociālās apdrošināšanas obligāto iemaksu parādu);
 - 3.1.6.2. Valsts ieņēmumu dienesta izdota lēmuma kopiju par nodokļu samaksas termiņa pagarināšanu vai atlikšanu vai vienošanās ar Valsts ieņēmumu dienestu par nodokļu parāda nomaksu kopiju, vai citus objektīvus pierādījumus par nodokļu parādu neesību.

3.2. Iesniedzamie dokumenti

Iesniedzot Piedāvājumu, Pretendentam jāpievieno šādi dokumenti, kas apliecina tā tiesības piedalīties Sarunu procedūrā, kā arī sniedz vispārēju informāciju par Pretendentu:

3.2.1. Pieteikuma vēstule dalībai Sarunu procedūrā, kas aizpildīta un noformēta atbilstoši Nolikuma 1. pielikumā pievienotajam paraugam.

3.2.2. Pretendenta atlases dokumenti, atbilstoši Nolikuma 3.1. punktā noteiktajam, un:

3.2.2.1. Gadījumā, ja piedāvājumu iesniedz piegādātāju apvienība vai personālsabiedrība - visu personu, kas iekļautas piegādātāju apvienībā vai personālsabiedrībā, parakstīts sabiedrības līgums un/vai vienošanās, protokols vai cits dokuments, kurā jābūt norādītam katras personas atbildības apjomam un lomu sadalījumam (kurš piegādātāju apvienības dalībnieks vai personālsabiedrības biedrs ir pilnvarots pārstāvēt piegādātāju apvienību vai personālsabiedrību piedāvājuma iesniegšanai un iepirkuma līguma slēgšanai, kā arī kādu daļu no iepirkuma līguma izpildīs katrs piegādātāju apvienības dalībnieks vai personālsabiedrības biedrs).

3.2.2.2. Apakšuzņēmēju piesaistes gadījumā:

3.2.2.2.1. Pretendents norāda visus paredzamos apakšuzņēmējus un norāda apakšuzņēmējiem izpildei nododamās Līguma daļas, darbu veidus un to apjomu procentos (Nolikuma 7. pielikums).

3.2.2.2.2. Pievieno visu piesaistīto apakšuzņēmēju parakstīti apliecinājumi par piekrišanu un apņemšanos izpildīt norādīto Līguma daļu atbilstoši paraugam Nolikuma 8. pielikumā.

3.2.2.3. Ja Pretendents piesaista personu, uz kuras iespējām Pretendents balstās, lai apliecinātu savu kvalifikācijas atbilstību Nolikumā noteiktajām prasībām, Pretendentam jāiesniedz informācija par šādām personām izpildei nododamo iepirkuma līguma daļu, vai lomu iepirkuma līguma izpildē un to apjoma apraksts (Nolikuma 7. pielikums), kā arī personas, uz kuras iespējām Pretendents balstās, lai apliecinātu savu kvalifikācijas atbilstību Nolikumā noteiktajām prasībām, parakstīts apliecinājums par piekrišanu un apņemšanos izpildīt norādīto iepirkuma līguma daļu (Nolikuma 8. pielikums) vai vienošanos, līgumu vai citu dokumentu par lomu sadalījumu iepirkuma līguma izpildē.

3.2.3. Tehniskais piedāvājums:

3.2.3.1. Tehniskais piedāvājums Pretendentam jā sagatavo saskaņā ar Tehniskajā specifikācijā noteikto (Nolikuma 2. pielikums).

3.2.3.2. Pretendentam tehniskajā piedāvājumā papildus jāiekļauj un jāiesniedz detalizēts tehniskais apraksts par Darbu izpildes procesu.

3.2.3.3. Pretendentam jā sagatavo un jāiesniedz piedāvājums tā, lai tas saturētu visu informāciju, kas nepieciešama vērtēšanas procesā saskaņā ar Nolikumā noteikto.

3.2.3.4. Pretendents ir tiesīgs Tehniskajā piedāvājuma iekļaut jebkādu citus dokumentus un informāciju, ko Pretendents uzskata par nepieciešamu norādīt.

3.2.4. Finanšu piedāvājums:

3.2.4.1. Finanšu piedāvājumu Pretendents sagatavo un iesniedz, izmantojot Finanšu piedāvājuma formu (Nolikuma 3. pielikums).

3.2.4.2. Piedāvājuma cenā Pretendents ietver visas ar Līguma izpildi saistītās izmaksas, tajā skaitā visas nodevas, nodokļus (izņemot pievienotās vērtības nodokli (PVN)),

kas Pretendentam varētu rasties saistībā ar savlaicīgu un kvalitatīvu Līguma izpildi.

3.2.4.3. Finanšu piedāvājumā cenas/summas jānorāda EUR bez PVN. Pozīciju kopsummas un līguma kopējā summa ir jāaprēķina un jānorāda ar precizitāti 2 (divas) zīmes aiz komata.

3.2.4.4. Cenām, kuras piedāvā Pretendents, jābūt fiksētām uz visu Līguma izpildes laiku, un tās nevar būt objekts nekādiem vēlākiem pārrēķiniem, izņemot gadījumus, kad tas ir paredzēts Nolikumā un/vai Līgumā.

3.2.4.5. Finanšu piedāvājuma veidlapā drīkst papildināt ailes un to skaitu, bet nedrīkst dzēst norādītās ailes.

3.2.4.6. Pasūtītājs var pieprasīt Pretendentam iesniegt detalizētāku cenu / līguma kopējās summas veidošanās mehānismu.

3.2.5. Piedāvājuma nodrošinājums atbilstoši Nolikuma 5.6. punktam.

IV. APAKŠUZŅĒMĒJI, PERSONAS, UZ KURU IESPĒJĀM PRETENDENTS BALSTĀS, PERSONĀLS, TO PIESAISTE UN NOMAIŅA

4.1. Piedāvājumā norādītie apakšuzņēmēji, personas, uz kuru iespējām Pretendents balstās, lai apliecinātu savu kvalifikācijas atbilstību Nolikumā noteiktajām prasībām, personāls Pretendentam ir jāpiesaista Līguma izpildē attiecīgajā daļā atbilstoši Piedāvājumā norādītajam nododamo Līguma daļu vai lomu un to apjoma sadalījumam.

4.2. Pretendents, ar kuru Sarunas procedūras rezultātā tiks noslēgts Līgums, nav tiesīgs bez saskaņošanas ar Pasūtītāju veikt piedāvājumā norādītā personāla un apakšuzņēmēju nomaiņu, kā arī iesaistīt papildu personālu un apakšuzņēmējus iepirkuma līguma izpildē. Pasūtītājs var prasīt personāla un apakšuzņēmēja viedokli par nomaiņas iemesliem.

4.3. Pasūtītājs nepiekrīt Piedāvājumā norādītā personāla nomaiņai gadījumos, kad piedāvātais personāls neatbilst Nolikumā noteiktajām personālam izvirzītajām prasībām vai tam nav vismaz tāda pati kvalifikācija un pieredze kā personālam, kas tika vērtēts, nosakot saimnieciski visizdevīgāko piedāvājumu.

4.4. Pasūtītājs nepiekrīt Piedāvājumā norādītā apakšuzņēmēja nomaiņai, ja pastāv kāds no šādiem nosacījumiem:

4.4.1. piedāvātais apakšuzņēmējs neatbilst Nolikumā noteiktajām apakšuzņēmējiem izvirzītajām prasībām;

4.4.2. tiek nomainīts apakšuzņēmējs, uz kura iespējām Pretendents balstījies, lai apliecinātu savas kvalifikācijas atbilstību Nolikumā noteiktajām prasībām, un piedāvātajam apakšuzņēmējam nav vismaz tāda pati kvalifikācija, uz kādu Sarunu procedūrā izraudzītais pretendents atsaucies, apliecinot savu atbilstību Nolikumā noteiktajām prasībām, vai tas atbilst Nolikuma 3.1.1.1.-3.1.1.4. punktā norādītajiem pretendentu izslēgšanas nosacījumiem;

4.4.3. apakšuzņēmēja maiņas rezultātā tiktu veikti tādi grozījumi Pretendenta piedāvājumā, kas, ja sākotnēji būtu tajā iekļauti, ietekmētu piedāvājuma izvēli atbilstoši Nolikumā noteiktajiem piedāvājuma izvērtēšanas kritērijiem.

4.5. Pasūtītājs nepiekrīt jauna apakšuzņēmēja piesaistei gadījumā, kad šādas izmaiņas, ja tās tiktu izdarītas sākotnējā piedāvājumā, būtu ietekmējušas Piedāvājuma izvēli Nolikuma dokumentos noteiktajiem piedāvājuma izvērtēšanas kritērijiem.

4.6. Pasūtītājs pieņems lēmumu atļaut vai atteikt Pretendentam, ar kuru tiks noslēgts Līgums, veikt personāla vai apakšuzņēmēju nomaiņu vai jaunu apakšuzņēmēju iesaistīšanu Līguma

izpildē iespējami īsā laikā, bet ne vēlāk kā 5 (piecu) darba dienu laikā pēc tam, kad būs saņemta visa informācija un dokumenti, kas nepieciešami lēmuma pieņemšanai.

- 4.7. Sarunu procedūrā izraudzītais Pretendents ir atbildīgs par to, lai noteikumus par Līguma izpildē iesaistītā personāla vai apakšuzņēmēju nomaiņu vai jaunu apakšuzņēmēju iesaistīšanu Līguma izpildē ievēro arī tā iesaistītie apakšuzņēmēji.
- 4.8. Ja Pasūtītājs Līguma izpildes gaitā konstatēs, ka Sarunu procedūrā izraudzītais Pretendents (tā iesaistītais apakšuzņēmējs) ir pārkāpis Nolikuma un/vai Līguma noteikumus par Līguma izpildē iesaistītā personāla vai apakšuzņēmēju nomaiņu vai jaunu apakšuzņēmēju iesaistīšanu Līguma izpildē, Pasūtītājs ir tiesīgs Līguma noteiktajā kārtībā piemērot līgumsodu par katru šādu gadījumu (ja tāds ir paredzēts).

V. PIEDĀVĀJUMS

5.1. Piedāvājuma sagatavošana un noformēšana

- 5.1.1. Pretendents Piedāvājumu sagatavo un iesniedz elektroniskā formātā (.doc, .docx, .xls, .xlsx, .odf, .pdf – ar pieejamu teksta meklēšanas, kopēšanas un drukāšanas funkcionalitāti), ievērojot normatīvos aktus par elektronisko dokumentu noformēšanu, tostarp parakstītu ar drošu elektronisko parakstu, kas satur laika zīmogu.
- 5.1.2. Pretendents Piedāvājuma datu aizsardzībai var izmantot papildu šifrēšanu, lai Piedāvājumā iekļautā informācija nebūtu pieejama līdz piedāvājumu atvēršanas brīdim. Tādā gadījumā Pretendents ne ātrāk kā 15 minūtes pirms un ne vēlāk kā 5 minūšu laikā pēc noteiktā Piedāvājumu iesniegšanas termiņa beigām var iesniegt derīgu elektronisko atslēgu un paroli šifrētā dokumenta atvēršanai.
- 5.1.3. Pretendents piedāvājuma noformēšanā ievēro Dokumentu juridiskā spēka likumā, Elektronisko dokumentu likumā, Ministru kabineta 2018. gada 4. septembra noteikumos Nr. 558 „Dokumentu izstrādāšanas un noformēšanas kārtība” un Ministru kabineta 2005. gada 28. jūnija noteikumos Nr. 473 “Elektronisko dokumentu izstrādāšanas, noformēšanas, glabāšanas un aprites kārtība valsts un pašvaldību iestādēs un kārtība, kādā notiek elektronisko dokumentu aprite starp valsts un pašvaldību iestādēm vai starp šīm iestādēm un fiziskajām un juridiskajām personām” noteiktās prasības attiecībā uz dokumentu izstrādi, noformēšanu, elektronisko dokumentu, kā arī drukātas formas dokumentu elektronisko kopiju noformēšanu un to juridisko spēku.
- 5.1.4. Piedāvājums nedrīkst saturēt datorvīrusus un citas kaitīgas programmatūras vai to ģeneratorus.
- 5.1.5. Pasūtītājs, ja tam rodas šaubas par iesniegtā dokumenta/kopijas autentiskumu, var pieprasīt, lai Pretendents uzrāda dokumenta oriģinālu vai iesniedz apliecinātu kopiju.
- 5.1.6. Pretendents ir tiesīgs apliecināt visus piedāvājumā esošos atvasinātos dokumentus un tulkojumus, iesniedzot vienu kopēju apliecinājumu, kas attiecas uz visiem atvasinātajiem dokumentiem un tulkojumiem.
- 5.1.7. Piedāvājumā ietvertie dokumenti jāparaksta kopā kā viena datne, ietverot atsevišķu datni, kurā norādītas pievienotās datnes (datnes nosaukums un īss saturs).
- 5.1.8. Piedāvājums jāgatavo latviešu /vai angļu /vai krievu valodā. Citās valodās iesniegtajiem dokumentiem jāpievieno tulkojums latviešu valodā, kas apliecināts saskaņā ar Ministru kabineta 2000. gada 22. augusta noteikumiem Nr. 291 „Kārtība, kādā apliecināmi dokumentu tulkojumi valsts valodā”. Par dokumentu tulkojuma atbilstību oriģinālam atbild Pretendents.
- 5.1.9. Ja pastāvēs jebkāda veida pretrunas starp skaitlisko vērtību apzīmējumiem ar vārdiem un skaitļiem, noteicošais būs apzīmējums ar vārdiem, izņemot gadījumus, kad skaitliskais

vērtējums ir aprēķināms un korekts un apzīmējumā ar vārdiem ir acīmredzama drukas kļūda.

- 5.1.10. Piedāvājums un apliecinājumi jāparaksta Pretendenta pārstāvim ar paraksta tiesībām vai tā pilnvarotai personai (pievienojot pilnvaru). Pilnvarā precīzi jānorāda pilnvarotajam pārstāvim piešķirto tiesību un saistību apjoms.
- 5.1.11. Ja Pretendenta ieskatā kāda no piedāvājuma sastāvdaļām ir uzskatāma par komercnoslēpumu, Pretendents to norāda savā piedāvājumā. Par komercnoslēpumu nevar tikt atzīta informācija, kas saskaņā ar normatīvajiem aktiem ir vispārpieejama, tajā skaitā, Nolikumā iekļautā informācija.
- 5.1.12. Pretendents pirms Piedāvājumu iesniegšanas termiņa beigām ir tiesīgs veikt Piedāvājuma papildinājumus / labojumus vai atsaukt Piedāvājumu.
- 5.1.13. Piedāvājuma papildinājumi, labojumi un atsaukums jā sagatavo šajā sadaļā minētajā kārtībā un jāiesniedz līdz piedāvājumu iesniegšanas termiņa beigām, nosūtot to uz šādiem e-pastiem: inga.krastina@conexus.lv un iepirkumi@conexus.lv. Sūtījuma priekšmetā (Subject) jānorāda iepirkuma nosaukums un identifikācijas numurs un atzīme "Piedāvājuma papildinājumi", "Piedāvājuma labojumi" vai "Piedāvājuma atsaukums".
- 5.1.14. Atsaukumam ir bezierunu raksturs un tas izslēdz Pretendenta tālāku dalību iepirkuma procedūrā.

5.2. Piedāvājumu iesniegšanas vieta, laiks un kārtība

- 5.2.1. Pretendentam Piedāvājums un tam pievienotie dokumenti jāiesniedz līdz **2022. gada 16. jūnijam plkst. 10.00 (pēc Latvijas laika)**, nosūtot to uz šādiem e-pastiem: inga.krastina@conexus.lv un iepirkumi@conexus.lv.
- 5.2.2. Sūtījuma priekšmetā (Subject) jānorāda iepirkuma nosaukums un identifikācijas numurs un atzīme "Piedāvājums". Sūtījumā jābūt norādītam Pretendenta nosaukumam, reģistrācijas numuram un juridiskajai adresei.
- 5.2.3. Pretendents ne ātrāk kā 15 minūtes pirms un ne vēlāk kā 5 minūšu laikā pēc noteiktā Piedāvājumu iesniegšanas termiņa beigām var iesniegt derīgu elektronisko atslēgu un paroli šifrētā dokumenta atvēršanai.
- 5.2.4. Risku par Piedāvājuma nepiegādāšanu vai nepiegādāšanu laikā uzņemas Pretendents.
- 5.2.5. Ja Piedāvājumu iesniedz pēc Nolikuma 5.2.1. punktā norādītā piedāvājumu iesniegšanas termiņa beigām vai Piedāvājums nav noformēts tā, lai Piedāvājumā iekļautā informācija nebūtu pieejama līdz piedāvājumu atvēršanas brīdim, Pasūtītājs šādu Piedāvājumu atzīst par neatbilstošu nolikuma prasībām un neizskata, neatkarīgi no kavēšanās iemesla.
- 5.2.6. Iesniegto Piedāvājumu Pretendents var grozīt, papildināt vai atsaukt tikai līdz piedāvājumu iesniegšanas termiņa beigām. Ja grozījumus vai papildinājumus iesniedz pēc Nolikuma 5.2.1. punktā norādītā piedāvājumu iesniegšanas termiņa beigām vai tie nav noformēti tā, lai iekļautā informācija nebūtu pieejama līdz piedāvājumu atvēršanas brīdim, Pasūtītājs tos atzīst par neatbilstošiem nolikuma prasībām un neizskata, neatkarīgi no kavēšanās iemesla.

5.3. Piedāvājumu atvēršana

- 5.3.1. Piedāvājumu dokumentus, ieskaitot Piedāvājuma labojumus, papildinājumus un/vai atsaukumus, Iepirkuma komisija atver uzreiz pēc Nolikumā noteiktā piedāvājumu iesniegšanas termiņa beigām.
- 5.3.2. Iesniegto piedāvājumu atvēršana notiks bez pretendentu pārstāvju piedalīšanās. Ja Pretendents pieprasa, tad trīs darba dienu laikā no pieprasījuma saņemšanas Komisija izsniedz Pretendentam saņemto piedāvājumu kopsavilkumu.

- 5.3.3. Sūtījumi ar piezīmi “Piedāvājuma atsaukums” tiek atvērti pirmie, bet sūtījumi ar Piedāvājumiem, uz kuriem attiecas šie atsaukumi, netiek atvērti. Atsaukumam ir bezierunu raksturs un tas izslēdz Pretendenta turpmāku dalību iepirkuma procedūrā.
- 5.3.4. Sūtījumi ar uzrakstu „Piedāvājuma papildinājumi” / “Piedāvājuma labojumi” tiek atvērti secīgi ar attiecīgā Pretendenta Piedāvājuma sūtījuma atvēršanu.
- 5.3.5. Pretendentu pārstāvji Piedāvājumu vērtēšanā nepiedalās. Piedāvājumu vērtēšanu Komisija veic slēgtās sēdēs.

5.4. Piedāvājuma derīguma termiņš

- 5.4.1. Pretendenta Piedāvājuma derīguma termiņš ir ne mazāks kā 90 (deviņdesmit) dienas pēc 5.2.1. punktā noteiktā Piedāvājumu iesniegšanas termiņa beigu datuma. Piedāvājumi ar mazāku derīguma var tikt atzīti par neatbilstošiem un var tikt noraidīti.
- 5.4.2. Piedāvājums ir saistošs Pretendentam līdz īsākajam no šādiem termiņiem: visu Piedāvājuma derīguma termiņu, vai, ja Komisija Pretendentam piešķir Līguma slēgšanas tiesības – līdz dienai, kad ir noslēgts Līgums.
- 5.4.3. Pasūtītājs var lūgt Pretendentam pagarināt Piedāvājuma derīguma termiņu uz noteiktu laiku. Pretendentam, kuram lūgts Piedāvājuma derīguma termiņa pagarinājums, nav atļauts mainīt savu Piedāvājumu, Piedāvājuma cenu vai saturu.

5.5. Sarunas ar pretendentiem

- 5.5.1. Sarunas pēc nepieciešamības var tikt rīkotas pēc Piedāvājumu pārbaudes vai Piedāvājumu pārbaudes gaitā, ja:
 - 5.5.1.1. komisijai nepieciešami Piedāvājumu precizējumi;
 - 5.5.1.2. nepieciešams vienoties par iespējamām izmaiņām Sarunu procedūras priekšmetā, tehniskajā specifikācijā, līguma būtiskos nosacījumos, piemēram: izpildes termiņos, Sarunu procedūras priekšmeta apjomā, tehniskajos noteikumos un prasībās, u.c.;
 - 5.5.1.3. nepieciešami Piedāvājumu uzlabojumi.
- 5.5.2. Komisija var veikt sarunas ar Pretendentiem par to sākotnējiem un visiem turpmākajiem Piedāvājumiem, izņemot galīgos Piedāvājumus.
- 5.5.3. Sarunas var notikt klātienē vai rakstveidā. Ja Pasūtītājs to uzskatīs par nepieciešamu, tad sarunas klātienē var tikt protokolētas un/vai var tikt veikts audiovizuālais ieraksts (pēc Pasūtītāja izvēles).
- 5.5.4. Sarunu rezultātā Pretendentam/-iem var tikt dota iespēja uzlabot sava Piedāvājuma nosacījumus.
- 5.5.5. Komisija rakstiski informē visus Pretendentus, kuru Piedāvājumi nav izslēgti saskaņā ar atlases prasībām, par visām tehnisko specifikāciju vai citām iepirkuma procedūras dokumentu izmaiņām. Komisija nodrošina, ka Pretendentu rīcībā ir pietiekams laiks, lai tie varētu izmainīt un atkārtoti iesniegt grozītus/uzlabotus Piedāvājumus.
- 5.5.6. Komisija var pieņemt lēmumu nerīkot sarunas un piešķirt iepirkuma līguma slēgšanas tiesības, balstoties uz sākotnējiem Piedāvājumiem.

5.6. Piedāvājuma nodrošinājums

- 5.6.1. Pretendentam jāiesniedz Piedāvājuma nodrošinājums **5000 EUR (pieci tūkstoši euro un 00 centi)** apmērā.
- 5.6.2. Piedāvājuma nodrošinājums jāiesniedz vienā no šādām formām:
 - 5.6.2.1. kā kredītiestādes (Eiropas Savienībā vai Eiropas Ekonomikas zonas dalībvalstī reģistrēta kredītiestāde, tās filiāle vai ārvalsts kredītiestādes filiāle) pirmā pieprasījuma,

beznosacījumu, neatsaucama, ekspromisoriska Piedāvājuma nodrošinājuma garantija, ievērojot Nolikuma 9. pielikumā pievienoto paraugu;

- 5.6.2.2. kā apdrošināšanas kompānijas (Latvijas Republikā reģistrēta akciju sabiedrība vai Eiropas komercsabiedrība, vai savstarpējās apdrošināšanas kooperatīvā sabiedrība, kurai saskaņā ar Apdrošināšanas un pārapsdrošināšanas likumu ir tiesības veikt apdrošināšanu) izsniegts Piedāvājuma nodrošinājums (apdrošināšanas polise), kas atbilst kredītiestādes izsniegtai garantijai atbilstoši paraugam Nolikuma 9. pielikumā (proti, pirmā pieprasījuma, beznosacījumu, neatsaucama, ekspromisoriska apdrošināšanas polise);
- 5.6.2.3. kā dublikāts no maksājuma uzdevuma, kas apliecina, ka maksājums veikts uz Akciju sabiedrības “Conexus Baltic Grid”, reģistrācijas Nr. 40203041605, norēķinu kontu “Swedbank” AS, HABALV22, konts Nr. LV08HABA0551042978827. Maksājuma uzdevumā jānorāda “Piedāvājuma nodrošinājums AS “Conexus Baltic Grid” atklātā sarunu procedūrā “Pārvades gāzesvada un atzaru diagnostika ar magnētiskās tomogrāfijas metodes pielietošanu” (ID Nr. PRO-2022/142)”.
- 5.6.3. Nodrošinājuma devējs izmaksā Pasūtītājam vai Pasūtītājs ietur Pretendenta iemaksāto Piedāvājuma nodrošinājuma summu, ja:
 - 5.6.3.1. Pretendents atsauc savu Piedāvājumu, kamēr ir spēkā Piedāvājuma nodrošinājums;
 - 5.6.3.2. Pretendents, kuram piešķirtas Līguma slēgšanas tiesības, Pasūtītāja noteiktajā termiņā nav iesniedzis tam Nolikumā un Līgumā paredzēto saistību izpildes nodrošinājumu, ja šāds saistību izpildes nodrošinājums bija paredzēts;
 - 5.6.3.3. Pretendents, kuram piešķirtas Līguma slēgšanas tiesības, neparaksta Līgumu Pasūtītāja noteiktajā termiņā.
- 5.6.4. Piedāvājuma nodrošinājumam ir jābūt spēkā īsākajā no šādiem termiņiem:
 - 5.6.4.1. 90 (deviņdesmit) dienas no piedāvājumu iesniegšanas termiņa beigām (Nolikuma 5.2.1. punkts);
 - 5.6.4.2. ja iepirkuma procedūras dokumentos ir noteikts, ka Pretendents, kuram piešķirtas Līguma slēgšanas tiesības, pirms Līguma noslēgšanas iesniedz saistību izpildes nodrošinājumu, – līdz dienai, kad izraudzītais Pretendents iesniedz šādu saistību izpildes nodrošinājumu;
 - 5.6.4.3. līdz Līguma noslēgšanai.
- 5.6.5. Kopā ar Apdrošināšanas polisi jāiesniedz apdrošināšanas noteikumu pilnā un aktuālā redakcija.
- 5.6.6. Apdrošināšanas prēmijai pilnā apmērā ir jābūt samaksātai līdz polises iesniegšanas brīdim. Apdrošināšanas prēmijas samaksu apliecinošu dokumentu (piemēram, maksājuma uzdevumu ar kredītiestādes darbinieku zīmogu un parakstu uz maksājuma uzdevuma) iesniedz kopā ar polisi.
- 5.6.7. Piedāvājuma nodrošinājuma garantija beidzas pilnībā un automātiski, iestājoties jebkuram no turpmāk minētajiem nosacījumiem:
 - 5.6.7.1. ir beidzies Nolikuma 5.6.4.1. apakšpunktā minētais Piedāvājuma nodrošinājuma derīguma termiņš;
 - 5.6.7.2. ir noslēgts Līgums un Pretendents, kuram piešķirtas Līguma slēgšanas tiesības, ir iesniedzis saistību izpildes nodrošinājumu, ja šāds saistību izpildes nodrošinājums bija paredzēts;
 - 5.6.7.3. ir stājies spēkā lēmums par Sarunu procedūras pārtraukšanu vai izbeigšanu.

- 5.6.8. Piedāvājuma nodrošinājums naudas pārskatījuma formā tiek atmaksāts Pretendenta kontā.
- 5.6.9. Piedāvājumi, par kuriem nebūs iesniegts Piedāvājuma nodrošinājums atbilstoši šī punkta kārtībai, tiks noraidīti.

VI. PIEDĀVĀJUMU PĀRBAUDE, SAIMNIECISKI VISZIDEVĪGĀKĀ PIEDĀVĀJUMA NOTEIKŠANA UN LĒMUMA PIENĒMŠANA

6.1. Iesniegto Piedāvājumu noformējuma un derīguma termiņa pārbaude

- 6.1.1. Komisija veic Pretendentu iesniegto Piedāvājumu, to noformējuma, derīguma termiņa pārbaudi. Noformējuma trūkumu gadījumā Komisija izvērtē to būtiskumu un lemj par Piedāvājuma tālāku izskatīšanu, ievērojot samērīguma principu. Komisija ir tiesīga noraidīt Piedāvājumu, ja konstatē, ka:
 - 6.1.1.1. Piedāvājums nav parakstīts;
 - 6.1.1.2. Piedāvājumam ir tādi noformējuma trūkumi, kas būtiski ietekmē Piedāvājuma vērtēšanu;
 - 6.1.1.3. Nav iesniegti visi Nolikuma 3. sadaļā minētie dokumenti;
 - 6.1.1.4. Piedāvājuma derīguma termiņš neatbilst Nolikuma 5.4. punktā nosacījumiem;
 - 6.1.1.5. Pretendents iesniedzis Piedāvājuma variantus, pārkāpjot Nolikuma 1.11. punkta nosacījumus;
 - 6.1.1.6. Pretendents nav iesniedzis Piedāvājuma nodrošinājumu vai tā saturs neatbilst Nolikuma 5.6. punktā noteiktajām prasībām.

6.2. Pretendentu atlases prasību pārbaude

- 6.2.1. Komisija pārbauda pretendenta atbilstību Nolikuma 3.1. punktā noteiktajam.
- 6.2.2. Pretendents tiek izslēgts no dalības Sarunu procedūrā, ja tas atbilst kādam no Nolikuma 3.1. punktā minētajiem izslēgšanas nosacījumiem.
- 6.2.3. Izslēgšanas nosacījumu pārbaudi Komisija veic tikai tam Pretendentam, kam saskaņā ar Nolikumā noteikto būtu piešķiramas Līguma slēgšanas tiesības.
- 6.2.4. Pretendents un tā Piedāvājums tiek noraidīts, ja Pretendents neatbilst kādai no Nolikuma 3.1. punktā norādītajai kvalifikācijas prasībai.

6.3. Pretendentu tehnisko piedāvājumu pārbaude

- 6.3.1. Komisija pārbauda Pretendentu tehnisko piedāvājumu atbilstību Nolikuma, tostarp Nolikuma 3.2.3. punktā un Tehniskajā specifikācijā izvirzītajām prasībām.
- 6.3.2. Pretendenta piedāvājums tiek noraidīts, ja Komisija konstatē, ka nav iesniegts kāds no obligāti iesniedzamajiem tehniskā piedāvājuma dokumentiem vai iesniegto dokumentu saturs neatbilst Nolikuma un/vai Tehniskās specifikācijas prasībām.

6.4. Pretendentu finanšu piedāvājumu pārbaude

- 6.4.1. Pretendenta piedāvājums tiek noraidīts, ja Komisija konstatē, ka nav iesniegti finanšu piedāvājuma dokumenti vai tie un to saturs neatbilst Nolikuma prasībām.
- 6.4.2. Komisija veic aritmētisko kļūdu pārbaudi Pretendentu finanšu piedāvājumos. Ja Iepirkuma komisija konstatē aritmētiskās kļūdas, Iepirkuma komisija šīs kļūdas izlabo. Par konstatētajām kļūdām un laboto piedāvājumu Iepirkuma komisija informē Pretendentu, kura piedāvājumā kļūdas tika konstatētas un labotas.
- 6.4.3. Pamatoti labotā Piedāvājuma cena tiek uzskatīta par saistošu pretendentam. Ja pretendents nepiekrīt Iepirkuma komisijas pamatoti veiktajam kļūdu labojumam, tā Piedāvājums tiek noraidīts.

- 6.4.4. Ja finanšu piedāvājumā konstatēta aritmētiska kļūda nodokļu aprēķināšanā, Komisija to labo atbilstoši normatīvajos aktos noteiktajai nodokļu aprēķināšanas kārtībai.
- 6.4.5. Ja pastāvēs jebkāda veida pretrunas starp skaitlisko vērtību apzīmējumiem ar vārdiem un skaitļiem, noteicošais būs apzīmējums ar vārdiem.
- 6.4.6. Vērtējot piedāvājumu, Iepirkuma komisija ņems vērā veiktos labojumus.
- 6.4.7. Nepamatoti lēts piedāvājums:
- 6.4.7.1. Komisija pārbauda, vai nav iesniegts nepamatoti lēts piedāvājums. Ja Komisija konstatē, ka piedāvājums var būt nepamatoti lēts, tā rakstiski pieprasa detalizētu paskaidrojumu par būtiskiem piedāvājuma realizācijas nosacījumiem.
- 6.4.7.2. Komisija, konsultējoties ar Pretendentu, izvērtē tā sniegtos skaidrojumus. Komisijai ir tiesības prasīt, lai Pretendents, kas ir reģistrēts Latvijā, iesniedz izdrukas no Valsts ieņēmumu dienesta elektroniskās deklarēšanas sistēmas par Pretendenta un tā piedāvājumā norādīto apakšuzņēmēju darbinieku vidējām stundas tarifa likmēm profesiju grupās, ja Valsts ieņēmumu dienests šādus datus apkopo.
- 6.4.7.3. Komisija noraida piedāvājumu kā nepamatoti lētu, ja sniegtie skaidrojumi nepamato Pretendenta piedāvāto zemo cenas vai izmaksu līmeni vai ja cenā vai izmaksās nav iekļautas izmaksas, kas saistītas ar vides, sociālo un darba tiesību un darba aizsardzības jomas normatīvajos aktos un darba koplīgumos noteikto pienākumu ievērošanu.

6.5. Saimnieciski visizdevīgākā piedāvājuma noteikšana

- 6.5.1. Piedāvājuma izvēles kritērijs ir saimnieciski visizdevīgākais piedāvājums, kuru noteiks atbilstoši šajā punktā ietvertajiem kritērijiem.
- 6.5.2. Maksimāli iespējamā piedāvājuma novērtējuma kopsumma ir 100 punkti. Piedāvājuma novērtējuma punktu kopsummu (S) aprēķina pēc formulas: $S = A + B + C$. Par saimnieciski visizdevīgāko atzīstams tas piedāvājums, kas ieguvis lielāko novērtējuma punktu kopsummu atbilstoši šādiem kritērijiem:

Vērtēšanas kritērijs	Vērtēšanas metodika	Maksimālais punktu skaits
A - Pretendenta piedāvātā kopējā līguma summa EUR bez PVN	<p>Piedāvājumam ar viszemāko piedāvāto kopējo summu tiek piešķirts maksimālais kritērija punktu skaits - 60.</p> <p>Pārējiem piedāvājumiem vērtējumu aprēķina pēc šādas formulas:</p> $A = \frac{A_{zem}}{A_{pied}} \times 60,$ <p>kur:</p> <p>A_{zem} – viszemākā piedāvātā kopējā cena (EUR bez PVN);</p> <p>A_{pied} - vērtējamā Pretendenta piedāvātā kopējā cena (EUR bez PVN).</p>	60
B – Anomāliju noteikšanas varbūtība	Kritērijs “ Anomāliju noteikšanas varbūtība (POD) ” tiek vērtēts ar punktiem, pamatojoties uz Pretendenta piedāvājumā norādīto anomāliju noteikšanas varbūtību procentos, kas nevar būt zemāka par 70%.	20

<p>(POD) procentos (%)</p>	<p>Pārējiem piedāvājumiem punkti tiek piešķirti pēc šāda algoritma:</p> <table border="1" data-bbox="464 264 1244 454"> <thead> <tr> <th>Anomāliju noteikšanas varbūtība (POD) procentos (%)</th> <th>Punkti</th> </tr> </thead> <tbody> <tr> <td>91-100</td> <td>20</td> </tr> <tr> <td>81-90</td> <td>10</td> </tr> <tr> <td>70-80</td> <td>5</td> </tr> </tbody> </table> <p>Piedāvājums, kurā Pretendents norādīs anomāliju noteikšanas varbūtību zemāku par 70%, tiks noraidīts kā Nolikuma prasībām neatbilstošs.</p>	Anomāliju noteikšanas varbūtība (POD) procentos (%)	Punkti	91-100	20	81-90	10	70-80	5	
Anomāliju noteikšanas varbūtība (POD) procentos (%)	Punkti									
91-100	20									
81-90	10									
70-80	5									
<p>C – Anomāliju bīstamības pakāpes pareizas kvalifikācijas varbūtība (POIn) procentos (%)</p>	<p>Kritērijs “Anomāliju bīstamības pakāpes pareizas kvalifikācijas varbūtība (POIn)” tiek vērtēts ar punktiem, pamatojoties uz Pretendenta piedāvājumā norādīto anomāliju bīstamības pakāpes pareizas kvalifikācijas varbūtību procentos, kas nevar būt zemāka par 70%.</p> <p>Pārējiem piedāvājumiem punkti tiek piešķirti pēc šāda algoritma:</p> <table border="1" data-bbox="464 864 1244 1081"> <thead> <tr> <th>Anomāliju bīstamības pakāpes pareizas kvalifikācijas varbūtība (POIn)procentos (%)</th> <th>Punkti</th> </tr> </thead> <tbody> <tr> <td>91-100</td> <td>20</td> </tr> <tr> <td>81-90</td> <td>10</td> </tr> <tr> <td>70-80</td> <td>5</td> </tr> </tbody> </table> <p>Piedāvājums, kurā Pretendents norādīs anomāliju bīstamības pakāpes pareizas kvalifikācijas varbūtību zemāku par 70%, tiks noraidīts kā Nolikuma prasībām neatbilstošs.</p>	Anomāliju bīstamības pakāpes pareizas kvalifikācijas varbūtība (POIn)procentos (%)	Punkti	91-100	20	81-90	10	70-80	5	<p>20</p>
Anomāliju bīstamības pakāpes pareizas kvalifikācijas varbūtība (POIn)procentos (%)	Punkti									
91-100	20									
81-90	10									
70-80	5									

- 6.5.3. Iegūtie punkti katrā vērtēšanas stadijā tiek noapaļoti līdz diviem cipariem aiz komata (piem., ja tiek iegūts punktu skaits „5,765”, tad Pretendentam piešķiramo punktu skaits tiek noapaļots uz „5,77”).
- 6.5.4. Ja vairāki piedāvājumi ir ieguvuši vienādu lielāko punktu skaitu, Komisija no tiem izvēlas piedāvājumu, kas ieguvis lielāko punktu skaitu atbilstoši kritērijam A - Pretendenta piedāvātā kopējā līguma summa EUR bez PVN. Ja kritērijā A arī ir vienāds punktu skaits, Komisija izvēlas tādu Pretendentu, kas ir nacionāla līmeņa darba devēju organizācijas biedrs un ir noslēdzis koplīgumu ar arodbiedrību, kas ir nacionāla līmeņa arodbiedrības biedre (ja piedāvājumu iesniegusi personālsabiedrība vai personu apvienība, koplīgumam jābūt noslēgtam ar katru personālsabiedrības biedru un katru personu apvienības dalībnieku). Ja vairākiem Pretendentiem, ir arī noslēgts koplīgums ar arodbiedrību, kas ir nacionāla līmeņa arodbiedrības biedre, Komisija veic izlozi Pretendentu klātbūtnē.
- 6.5.5. Gadījumā, ja Nolikuma prasībām atbilst tikai viens Piedāvājums, Komisija neveic saimnieciski visizdevīgākā piedāvājuma noteikšanas aprēķinus un atzīst šo Piedāvājumu par saimnieciski izdevīgāko.
- 6.5.6. Komisija līguma slēgšanas tiesības piešķir Pretendentam, kura piedāvājums ir atzīstams par atbilstošu visām Nolikuma prasībām un ir saimnieciski visizdevīgākais, t.i., ieguvis lielāko novērtējuma punktu kopsummā atbilstoši vērtēšanas kritērijiem.
- 6.5.7. Samaksas noteikumi - avanss nav paredzēts. Piedāvājums, kas paredz avansu, tiks noraidīts kā Nolikuma prasībām neatbilstošs.

6.6. Lēmuma pieņemšana

- 6.6.1. Pēc Piedāvājumu izvērtēšanas Komisija pieņem kādu no šādiem lēmumiem:
- 6.6.1.1. par Sarunu procedūras uzvarētāju atzīt Pretendentu, kurš piedāvājis Nolikuma prasībām atbilstošu saimnieciski visizdevīgāko piedāvājumu, un ar kuru tiks noslēgts Līgums;
- 6.6.1.2. izbeigt Sarunu procedūru, ja:
- 6.6.1.2.1. nav iesniegti piedāvājumi;
 - 6.6.1.2.2. Pretendenti neatbilst atlases prasībām;
 - 6.6.1.2.3. iesniegti Nolikuma prasībām neatbilstoši piedāvājumi;
 - 6.6.1.2.4. piedāvājumi pārsniedz Nolikumā norādīto paredzamo līgumcenu (ja tāda ir norādīta);
 - 6.6.1.2.5. piedāvājumi atzīti par nepamatoti lētiem.
- 6.6.1.3. pārtraukt Sarunu procedūru, ja:
- 6.6.1.3.1. piedāvājumu ir iesniedzis tikai viens Pretendents un Komisija konstatē, ka Nolikumā izvirzītās kvalifikācijas prasības nav objektīvas un samērīgas. Ja Nolikumā izvirzītās kvalifikācijas prasības ir objektīvas un samērīgas komisija lemj, vai vienīgais Piedāvājums ir Pasūtītāja vajadzībām atbilstošs un saimnieciski izdevīgs, un vai ir iespējama Līguma slēgšana ar vienīgo Pretendentu;
 - 6.6.1.3.2. nākamais Pretendents, kurš piedāvājis saimnieciski visizdevīgāko piedāvājumu, ir uzskatāms par vienu tirgus dalībnieku kopā ar sākotnēji izraudzīto Pretendentu, kuram bija piešķirtas iepirkuma līguma slēgšanas tiesības;
 - 6.6.1.3.3. tam ir objektīvs pamatojums.
- 6.6.2. Sarunu procedūras izbeigšanas vai pārtraukšanas gadījumā, Pasūtītājs neuzņemas nekādas saistības pret Pretendentiem.
- 6.6.3. Komisijas pieņemtais lēmums tiek apstiprināts Pasūtītāja darbību reglamentējošos iekšējos dokumentos noteiktajā kārtībā.

VII. LĒMUMA PAZIŅOŠANA, LĪGUMA PĀRRUNAS UN NOSLĒGŠANA

- 7.1. Komisija par Sarunu procedūrā pieņemto lēmumu informē Pretendentus elektroniski, izmantojot e-pastu.
- 7.2. Pasūtītājs uzaicinās Pretendentu, kurš tiks atzīts par Sarunu procedūras uzvarētāju, uz Līguma pārrunām. Nesekmīgu līguma pārrunu gadījumā Pasūtītājam ir tiesības uzaicināt uz līguma pārrunām Pretendentu, kurš iesniedzis nākamo saimnieciski visizdevīgāko piedāvājumu.
- 7.3. Sarunu procedūras uzvarētāja iesniegtais Piedāvājums ir pamats līguma (turpmāk – Līgums) noslēgšanai.
- 7.4. Noslēdzot Līgumu ar Sarunu procedūras uzvarētāju (turpmāk šajā punktā – Izpildītājs), tajā obligāti tiks iekļauti šādi noteikumi:
- 7.4.1. Izpildītājam ir pienākums veikt Darbus, ievērojot Latvijas Republikas normatīvos aktus un atbilstoši Pasūtītāja pārvades gāzesvadu esošiem darba režīmiem.
 - 7.4.2. Par Līgumā noteikto Darbu izpildes un nodošanas termiņu neievērošanu, Pasūtītājs ir tiesīgs piemērot Izpildītājam līgumsodu 0,2% apmērā no Darbu kopējās summas (bez PVN) par katru kavējuma kalendāra dienu. Līgumsoda samaksa neatbrīvo Izpildītāju no līguma saistību izpildes. Pasūtītājs būs tiesīgs Izpildītājam aprēķināto

līgumsodu ieturēt no tam maksājamās summas par kvalitatīvi veiktajiem un Pasūtītāja pieņemtajiem Darbiem.

- 7.4.3. Izpildītājs norīko atbildīgo Darbu vadītāju, kurš nodrošinās Darbu izpildi, to vadību un uzraudzību, kā arī komunikāciju ar Pasūtītāju.
- 7.4.4. Apstākļus, kas dod pamatu prasīt palielināt līgumcenu vai pagarināt Darbu izpildes termiņu apraksts, paredzot procesuālo kārtību līguma līgumcenas vai Darbu izpildes termiņa izmaiņām un noteikumus, ka procesuālās kārtības neievērošanas gadījumā Izpildītājs zaudē tiesības palielināt līguma summu vai pagarināt Darbu izpildes termiņu, savukārt Pasūtītājs ir atbrīvots no jebkādas atbildības saistībā ar šo prasījumu.
- 7.4.5. Norēķins par šajā Līgumā paredzēto Darbu izpildi tiek veikts 30 (trīsdesmit) dienu laikā pēc pušu parakstīta Darbu pieņemšanas – nodošanas akta un atbilstoša maksājuma pieprasījuma (rēķina) saņemšanas dienas.
- 7.4.6. Gadījumā, ja Darbu veikšanas laikā, iegūto datu verificācijas rezultāti, neatbilst skatrakumos konstatētajam, Izpildītājam ir pienākums atkārtoti veikt iegūto datu verificāciju par saviem līdzekļiem. Ja verificācijas rezultāti neatbilst Izpildītājā piedāvājumā norādītajiem POD (Anomāliju noteikšanas varbūtība) un POIn (Anomāliju bīstamības pakāpes pareizas kvalifikācijas varbūtība), Pasūtītājs ir tiesīgs neveikt maksājumu par attiecīgā gāzesvada posma diagnostiku.
- 7.4.7. Izpildītājs ir atbildīgs par jebkādu kaitējumu Pasūtītājam vai trešajām personām, kas radušies, izpildot Darbus vai Darbu nekvalitatīvas izpildes rezultātā.
- 7.4.8. Pirms Darbu izpildes uzsākšanas Izpildītājs uz sava rēķina noslēdz civiltiesiskās atbildības apdrošināšanas līgumu (apdrošināšana pret kaitējuma nodarīšanu Pasūtītājam, kā arī trešo personu dzīvībai vai veselībai un nodarītajiem zaudējumiem Pasūtītāja, kā arī trešo personu mantai) atbilstoši attiecīgo jomu regulējošajiem normatīvajiem aktiem par summu, kas ir ne mazāka par Līguma summu, kura oriģinālu un dokumentu, kas apliecina apdrošināšanas prēmijas samaksu un polišu spēkā esamību un attiecināmību uz līguma priekšmetu Izpildītājs iesniedz Pasūtītājam.
- 7.4.9. Jebkurus zaudējumus un/vai kaitējumu, pret kuriem Izpildītājs ir apdrošinājies, bet kuri pārsniedz apdrošināšanas sabiedrības atlīdzinātos, un/vai gadījumos, kad apdrošināšanas gadījums saskaņā ar apdrošināšanas līguma noteikumiem neiestājas, un/vai zaudējumus vai kaitējumu, pret kuriem Izpildītājs nav apdrošinājies, sedz Izpildītājs.
- 7.4.10. Pasūtītājam ir tiesības vienpusēji izbeigt Līgumu, par to 5 (piecas) darba dienas iepriekš rakstiski brīdinot Izpildītāju, sādos gadījumos:
 - 7.4.10.1. Izpildītājs savas vainas dēļ kavē Līgumā noteikto Darbu izpildes un nodošanas termiņu vairāk par 10 (desmit) darba dienām;
 - 7.4.10.2. Izpildītājs veic Darbu izpildi neatbilstoši Līguma noteikumiem, vai citādi pārkāpj Līguma noteikumus, par ko tika brīdināts no Pasūtītāja puses, bet nav novērsis pārkāpumu atbilstoši Pasūtītāja norādījumiem Pasūtītāja noteiktajā termiņā;
 - 7.4.10.3. Izpildītājam ir pasludināts maksātnespējas process, apturēta tā saimnieciskā darbība vai Izpildītājs tiek likvidēts;
 - 7.4.10.4. Līgumu nav iespējams izpildīt tādēļ, ka Līguma izpildes laikā ir piemērotas starptautiskās vai nacionālās sankcijas vai būtiskas finanšu un

kapitāla tirgus intereses ietekmējošas ES vai Ziemeļatlantijas līguma organizācijas dalībvalsts noteiktās sankcijas;

- 7.4.10.5. Izpildītājs ar tādu kompetentās institūcijas lēmumu vai tiesas spriedumu, kas stāties spēkā un kļuvis neapstrīdams un nepārsūdzams, ir atzīts par vainīgu konkurences tiesību pārkāpumā, kas izpaužas kā horizontālā karteļa vienošanās, izņemot gadījumu, kad attiecīgā institūcija, konstatējot konkurences tiesību pārkāpumu, par sadarbību iecietības programmas ietvaros Izpildītāju ir atbrīvojusi no naudas soda vai samazinājusi naudas sodu.
- 7.4.11. Pasūtītājam ir tiesības vienpusēji izbeigt līgumu pirms termiņa bez iemeslu paskaidrošanas, rakstiski par to brīdinot Izpildītāju vienu mēnesi iepriekš. Šajā gadījumā Pasūtītājam ir pienākums samaksāt Izpildītājam par faktiski izpildītajiem darbiem pamatojoties uz pieņemšanas – nodošanas aktu.
- 7.4.12. Strīdus un nesaskaņas, kas rodas Līguma izpildes gaitā, Puses risina savstarpējo pārrunu ceļā. Ja Puses nevar vienoties, tad jebkurš strīds, nesaskaņa vai prasība, kas saistīti ar Līgumu, tā izbeigšanu, grozīšanu vai spēkā esamību, tiek risināti Latvijas Republikas tiesā, saskaņā ar spēkā esošajiem Latvijas Republikas normatīvajiem aktiem.
- 7.5. Līgums jānoslēdz 30 (trīsdesmit) dienu laikā no dienas, kad Sarunu procedūras uzvarētājs ir saņēmis e-pastā saskaņošanai līguma projektu.
- 7.6. Ja Pasūtītājs un Sarunu procedūras uzvarētājs 30 (trīsdesmit) dienu laikā no dienas, kad Pasūtītājs ir saņēmis e-pastā līguma projektu, nenoslēdz Līgumu, Pasūtītājs ir tiesīgs atteikties slēgt līgumu ar Sarunu procedūras uzvarētāju. Šādā gadījumā Pasūtītājam ir tiesības uzaicināt uz Līguma pārrunām Pretendentu, kurš iesniedzis nākamo saimnieciski viszīdīgāko Piedāvājumu vai pārtraukt Sarunu procedūru, neizvēloties nevienu piedāvājumu. Ja pieņemts lēmums iepirkuma līguma slēgšanas tiesības piešķirt nākamajam pretendētājam, kurš piedāvājis saimnieciski viszīdīgāko piedāvājumu, bet tas atsakās slēgt iepirkuma līgumu, Pasūtītājs pieņem lēmumu pārtraukt Sarunu procedūru, neizvēloties nevienu Piedāvājumu.
- 7.7. Ja Piedāvājumu ir iesniedzis tikai viens Pretendents, kurš turklāt ir atzīts par Sarunu procedūras uzvarētāju un ir zemu nodokļu vai beznodokļu valstīs vai teritorijās reģistrēts komersants, vai ārvalstīs reģistrēts komersants, kas uzskatāms par ar Pasūtītāju saistītu uzņēmumu likuma „Par uzņēmumu ienākuma nodokli” izpratnē, pirms līguma noslēgšanas Sarunu procedūras uzvarētājam ir pienākums iesniegt informāciju par transferta cenas pamatojumu un darījuma (cenas) atbilstības tirgus cenai (vērtībai) pamatojumu.
- 7.8. Ja par Sarunu procedūras uzvarētāju tiek atzīts ārvalstīs reģistrēts komersants, kuram veidojas pastāvīgā pārstāvniecība Nodokļu konvencijas vai likuma „Par nodokļiem un nodevām” izpratnē, pirms iepirkuma līguma noslēgšanas Sarunu procedūras uzvarētājam ir jāiesniedz visi Pasūtītāja pieprasītie nepieciešamie apliecinājumi saistībā ar pastāvīgo pārstāvniecību.
- 7.9. Ja par Sarunu procedūras uzvarētāju, tiek atzīts ārvalstīs reģistrēts komersants, kurš nav Eiropas Savienības dalībvalsts rezidents, un Piedāvājumā paredzēts kā apakšuzņēmēju piesaistīt Eiropas Savienības dalībvalsts rezidentu (tai skaitā Latvijas Republikas rezidentu), tad līgumā tiek iekļauts noteikums, ka par šī apakšuzņēmēja sniegtajiem pakalpojumiem rēķinu apakšuzņēmējs izraksta Pasūtītājam.
- 7.10. Ja piedāvājumu iesniegusi piegādātāju apvienība, kas nav reģistrēta Komercreģistrā vai līdzvērtīgā ārvalsts reģistrā, tai iepirkuma līguma slēgšanas tiesību iegūšanas gadījumā ir pienākums pirms iepirkuma līguma noslēgšanas pēc savas izvēles vai nu reģistrēt

Uzņēmumu reģistra Komercreģistrā vai līdzvērtīgā ārvalsts reģistrā personālsabiedrību vai noslēgt sabiedrības līgumu, vienojoties par piegādātāju apvienības dalībnieku atbildības sadalījumu, ievērojot piedāvājumā norādīto atbildības sadalījumu (turpmāk – sabiedrības līgums).

- 7.11. Ja piedāvājumu iesniegusi piegādātāju apvienība, kurai tiek piešķirtas iepirkuma līguma slēgšanas tiesības, izvēlas izveidot pilnsabiedrību, tā 20 (divdesmit) kalendāra dienu laikā no lēmuma paziņošanas dienas par iepirkuma līguma slēgšanas tiesību piešķiršanu iesniedz Pasūtītājam izziņas no Uzņēmumu reģistra Komercreģistra vai attiecīgās ārvalsts valsts institūcijas reģistra apliecinātu kopiju vai citu dokumentu, kas apliecina Pretendenta tiesībspēju un rīcībspēju, un dokumentu, kas apliecina pievienotās vērtības nodokļa maksātāja statusu.
- 7.12. Ja piedāvājumu iesniegusi piegādātāju apvienība, kurai tiek piešķirtas iepirkuma līguma slēgšanas tiesības, izvēlas noslēgt sabiedrības līgumu, tā 20 (divdesmit) kalendāra dienu laikā no lēmuma paziņošanas dienas par iepirkuma līguma slēgšanas tiesību piešķiršanu vienojas par piegādātāju apvienības dalībnieku atbildības sadalījumu, ievērojot piedāvājumā norādīto atbildības sadalījumu, un sabiedrības līguma apliecinātu kopiju un, ja nepieciešams, sabiedrības pārstāvja pilnvaru iesniedz Pasūtītājam.
- 7.13. Ja Nolikuma 7.11. vai 7.12. punktā noteiktajā termiņā Pasūtītājam netiek iesniegti šajos punktos minētie dokumenti, tas tiek uzskatīts par Pretendenta (piegādātāju apvienības) atteikumu slēgt iepirkuma līgumu, un Pasūtītājs ir tiesīgs, paturot piedāvājuma nodrošinājumu, lemt par iepirkuma līguma slēgšanas tiesību piešķiršanu nākamajam Pretendentam, kurš piedāvājis saimnieciski visizdevīgāko piedāvājumu..

VIII. KOMISIJAS TIESĪBAS UN PIENĀKUMI, PRETENDENTU TIESĪBAS UN PIENĀKUMI

- 8.1. Komisijas tiesības:
 - 8.1.1. pieprasīt Pretendentam rakstiski skaidrot/precizēt Piedāvājumu/iesniegto informāciju un sniegt detalizētus paskaidrojumus;
 - 8.1.2. uzaicināt Pretendentu uz skaidrojošo sanākumi (tiešsaistē; klātienē – ja tas ir iespējams) Piedāvājuma detaļu precizēšanai / skaidrošanai;
 - 8.1.3. veikt kvalifikācijas atbilstības Nolikumā noteiktajām prasībām pārbaudi tikai tam Pretendentam, kuram būtu piešķiramas iepirkuma līguma slēgšanas tiesības;
 - 8.1.4. noraidīt Pretendenta Piedāvājumu, ja Pretendents savā Piedāvājumā ir sniedzis nepatiesu vai maldinošu informāciju, tostarp, tā kvalifikācijas novērtēšanai, vai vispār nav sniedzis pieprasīto informāciju;
 - 8.1.5. noraidīt Pretendenta Piedāvājumu, ja Pretendents nav sniedzis atbildes / skaidrojumus uz Komisijas pieprasījumiem vai nav ieradies uz skaidrojošo sanākumi saskaņā ar Nolikuma 8.1.1. un 8.1.2. punktiem;
 - 8.1.6. pieņemt vai noraidīt jebkuru piedāvājumu, pārtraukt Sarunu procedūras norisi un noraidīt visus piedāvājumus jebkurā laikā pirms iepirkuma līguma slēgšanas, ja tam ir objektīvs pamatojums un tas nav pretrunā ar Latvijas Republikas normatīvajiem aktiem, neatlīdzinot nekādus Pretendentu izdevumus, tai skaitā, kas saistīti ar piedāvājumu sagatavošanu un piedalīšanos Sarunu procedūrā.
- 8.2. Komisijas pienākumi:
 - 8.2.1. izskatīt Pretendentu iesniegtos piedāvājumus, kas iesniegti Nolikumā noteiktajā piedāvājumu iesniegšanas termiņā;

- 8.2.2. pieņemt lēmumu par Sarunu procedūras norisi vai rezultātiem.
- 8.3. Pretendenti ir tiesības laikus pieprasīt Komisijai papildu informāciju par Nolikumu un tajā iekļautajām prasībām.
- 8.4. Pretendenti ir pienākums Komisijas norādītajā termiņā, sniegt atbildes uz Komisijas uzdotajiem jautājumiem un paskaidrojumus par piedāvājumu.

IX. KONFIDENCIALITĀTE

- 9.1. Nekāda sazināšanās starp Pretendentiem no vienas puses un Pasūtītāju vai Komisiju no otras puses visā piedāvājumu vērtēšanas laikā nenotiek, izņemot šajā Nolikumā paredzētos gadījumus.
- 9.2. Laikā no piedāvājumu iesniegšanas dienas līdz to atvēršanas brīdim Pasūtītājs nesniedz informāciju par citu piedāvājumu esību. Piedāvājumu vērtēšanas laikā līdz rezultātu paziņošanai Pasūtītājs nesniedz informāciju par vērtēšanas procesu. Piedāvājumu saturs un Iepirkuma komisijas sēžu materiāli nav izpaužami citiem Pretendentiem vai trešajām personām.
- 9.3. Pasūtītājs nav atbildīgs, ja piedāvājuma iesniedzējs nav informējis datu subjektus par to datu apstrādi, nav saņēmis piekrišanu, vai nav izpildījis jebkuru citu datu aizsardzības prasību attiecībā uz iesniegtajā piedāvājumā esošo datu subjektu datiem.

X. PIELIKUMI

Nolikumam kā neatņemamas sastāvdaļas pievienoti šādi pielikumi:

1. pielikums – Pieteikuma vēstule (veidlapa);
2. pielikums – Tehniskā specifikācija;
3. pielikums – Finanšu piedāvājums (forma);
4. pielikums – Pretendenta pieredzes apraksts (veidlapa);
5. pielikums – Pretendenta piedāvāto speciālistu pieredzes un kvalifikācijas apraksts (veidlapa);
6. pielikums – Speciālista apliecinājums (veidlapa);
7. pielikums – Informācija par personām, uz kuru iespējām Pretendents balstās, un apakšuzņēmējiem (veidlapa);
8. pielikums – Apakšuzņēmēja / personas, uz kuras iespējām Pretendents balstās apliecinājums (veidlapa).
9. Pielikums – Piedāvājuma nodrošinājums (forma).

Iepirkuma komisijas priekšsēdētāja

I. Krastiņa

Rīgā, 2022. gada 26. maijā

PIETEIKUMA VĒSTULE (VEIDLAPA)

Atklāta sarunu procedūra "Pārvades gāzesvadu un atzaru diagnostika ar magnētiskās tomogrāfijas metodes pielietošanu" (Identifikācijas Nr. PRO-2022/142)

Iepazīnušies ar Sarunu procedūras nolikumu, mēs, apakšā parakstījušies, apliecinām, ka, ja mūsu piedāvājums tiks atzīts par saimnieciski izdevīgāko un ar mums tiks noslēgts līgums, mēs apņemas nodrošināt iepirkuma līguma izpildi atbilstoši Piedāvājuma, Tehniskā piedāvājuma un Nolikuma prasībām un par līgumcenu, kas norādīta finanšu piedāvājumā.

1. Informācija par pretendentu:
 - 1.1. Pretendenta nosaukums: _____
 - 1.2. Reģistrēts ar Nr. _____
 - 1.3. Nodokļu maksātāja reģistrācijas Nr.: _____
 - 1.4. Juridiskā adrese: _____
 - 1.5. Biroja adrese: _____
 - 1.6. Kontaktpersona: _____
(Vārds, uzvārds, amats)
 - 1.7. Tālrunis: _____
 - 1.8. E-pasta adrese: _____
 - 1.9. Patiesā labuma guvēji: _____
(vārds, uzvārds, rezidences valsts)
2. Mēs apstiprinām, ka pievienotie dokumenti veido šo piedāvājumu.
3. Mēs izprotam un piekrītam Nolikumā noteiktajām prasībām, tai skaitā Nolikuma 7.4. punktā atrunātajiem Līguma obligātajiem noteikumiem.
4. Mēs apstiprinām, ka mūsu piedāvājums ir spēkā 90 (deviņdesmit) dienas no piedāvājumu iesniegšanas termiņa beigu datuma.
5. Mēs apliecinām, ka neesam ieinteresēti nevienā citā piedāvājumā, kas iesniegts šajā iepirkuma procedūrā.
6. Mēs apliecinām, ka šis piedāvājums ir izstrādāts un iesniegts neatkarīgi no konkurentiem* un bez konsultācijām, līgumiem vai vienošanām vai cita veida saziņas ar konkurentiem*.
7. Mēs apliecinām, ka <pretendenta nosaukums> nav bijusi saziņa ar konkurentiem* attiecībā uz cenām, cenas aprēķināšanas metodēm, faktoriem (apstākļiem) vai formulām, kā arī par konkurentu* nodomu vai lēmumu piedalīties vai nepiedalīties Sarunu procedūrā vai par tādu piedāvājumu iesniegšanu, kas neatbilst Sarunu procedūras prasībām, vai attiecībā uz kvalitāti, apjomu, specifikāciju, izpildes, piegādes vai citiem nosacījumiem, kas risināmi neatkarīgi no konkurentiem*, tiem produktiem vai pakalpojumiem, kas attiecas uz šo iepirkumu.
8. Mēs apliecinām, ka <pretendenta nosaukums> nav apzināti, tieši vai netieši atklājis vai neatklās piedāvājuma noteikumus nevienam konkurentam* pirms oficiālā piedāvājumu atvēršanas datuma un laika vai līguma slēgšanas tiesību piešķiršanas.
9. Mēs apliecinām, ka attiecībā uz iesniegtajā piedāvājumā esošo datu subjektu datiem ir ievērotas personas datu aizsardzību reglamentējošo normatīvo aktu prasības.
10. Mēs apliecinām, ka piedāvājumā esošos datu subjektus esam informējuši par datu apstrādi atbilstoši Vispārīgās datu aizsardzības regulas 13. pantam.

11. Mēs apliecinām, ka no iesniegtajā piedāvājumā esošajiem datu subjektiem ir saņemta piekrišanu datu apstrādei / datu apstrāde ir nodrošināta uz cita likumiska pamata.
12. Mēs apliecinām, ka pēc Pasūtītāja pieprasījuma varam pierādīt datu aizsardzības prasību ievērošanu attiecībā uz iesniegtajā piedāvājumā esošo datu subjektu datu apstrādi.
13. Norādām, ka piedāvājuma _____ lapā ir norādīta informācija, kas ir uzskatāma par konfidenciālu/komercenoslēpumu atbilstoši Komercentoslēpuma aizsardzības likuma 2. panta pirmajā daļā noteiktajam.
14. Mēs apliecinām, ka gadījumā, ja <pretendenta nosaukums> nodarbina/ās Eiropas Savienības pilsoņus un/vai trešo valstu pilsoņus, tas ar augstu atbildības līmeni ievēro/os nozari reglamentējošos normatīvos aktus un tajos ietvertos principus un pienākumus.
15. Mēs apliecinām, ka uz mums kā Pretendentu, Pretendenta valdes vai padomes locekli, patieso labuma guvēju, pārstāvētiesīgo personu vai prokūristu, vai personu, kura ir pilnvarota pārstāvēt Pretendentu darbībās, kas saistītas ar filiāli, nav noteiktas starptautiskās vai nacionālās sankcijas vai būtiskas finanšu un kapitāla tirgus intereses ietekmējošas Eiropas Savienības vai Ziemeļatlantijas līguma organizācijas dalībvalsts sankcijas.
16. Mēs apliecinām, ka mums **ir/nav** (*pretendents pasvītro atbilstošo*) izsniegts spēkā esošs sertifikāts saskaņā ar standartu ISO 45001:2018 “Occupational health and safety management systems Requirements with guidance for use” (“Arodveselības un darba drošības pārvaldības sistēmas. Prasības un lietošanas norādījumi”) vai ekvivalents. **Netiek vērtēts, tikai informatīva nozīme!**
17. Mēs apliecinām, ka mums **ir/nav** (*pretendents pasvītro atbilstošo*) izsniegts spēkā esošs sertifikāts par atbilstību vides vadības standartiem vai vides vadības sistēmām, kuras atbilst Eiropas vai starptautiskajiem vides vadības sistēmas standartiem un kurus ir apstiprinājušas normatīvajos aktos noteiktajā kārtībā akreditētas institūcijas. **Netiek vērtēts, tikai informatīva nozīme!**

Ar šo uzņemos pilnu atbildību par Sarunu procedūras ietvaros iesniegto dokumentu komplektāciju, tajos ietverto informāciju, noformējumu un atbilstību Sarunu procedūras prasībām. Sniegtā informācija un dati ir patiesi.

Piedāvājuma dokumentu pakete sastāv no _____ (_____) lapām.

Paraksts: _____

Vārds, uzvārds: _____

Amats: _____

Piedāvājums sagatavots un parakstīts 20__ . gada _____

**Konkurents – jebkura fiziska vai juridiska persona, kura nav Pretendents un kura iesniedz piedāvājumu šim iepirkumam, un kura, ņemot vērā tās kvalifikāciju, spējas vai pieredzi, kā arī piedāvātās preces vai pakalpojumus, varētu iesniegt piedāvājumu šim iepirkumam.*

TEHNISKĀ SPECIFIKĀCIJA

Pārvades gāzesvadu diagnostika ar magnētiskās tomogrāfijas metodes pielietošanu

1. Mērķis un uzdevums
2. Diagnostikas objektu tehniskie parametri
3. Diagnostikas termiņi
4. Diagnostikas darba posmi
5. Kvalitātes prasības
6. Īpašie nosacījumi

1. Mērķis un uzdevums

Darba mērķis ir ar magnētiskās tomogrāfijas metodi (turpmāk tekstā - MTM) veikt pārvades gāzes vadu (turpmāk – PGV) tehnisko diagnostiku, lai noteiktu PGV tehnisko stāvokli un nosacījumus gāzesvada turpmākai drošai ekspluatācijai.

Darba uzdevums ir izstrādāt tehnisko ziņojumu (turpmāk - Pārskats) par gāzesvadu tehnisko stāvokli, tajā norādot posmu sarakstu, kur nepieciešams veikt remontu vai nomaiņu. Pārskatam jāietver sekojoša informācija:

- PGV identificēto anomāliju saraksts ar GPS koordinātēm, pozicionēšanu teritorijas kartē un darbības parametrus;
- anomāliju bīstamības pakāpes indikatoru (trīs pakāpes atkarībā no sprieguma koncentrācijas vērtības);
- diagnostikas objekta funkcionēšanas parametru (1.tabula) prognozēšana atbilstoši cauruļvada operatora noteiktajiem standartiem vai saskaņā ar starptautisko standartu noteikumiem (ASME, API 1. daļa, 2. daļa, DNV);
- rekomendāciju izstrādāšana gāzesvada tehniskā stāvokļa pārvaldīšanai prognozētajā periodā;
- starpdiagnostikas intervāla noteikšana;
- gāzesvada atlikušā resursa aprēķināšana, pamatojoties uz MTM diagnostikas iegūtajiem rezultātiem un saskaņā ar Pasūtītāja sniegtajiem datiem par intensīviem mērījumiem.

1.tabula

Diagnostikas objekta funkcionēšanas parametri

Nosaukums	Mērvienība
Lokālie mehāniskie spriegumi anomālijas zonā S_i	Mpa
Drošs darba spiediens P_{dr} anomālijas zonā	Mpa
Drošas ekspluatācijas periods T_{dr}	Gadi
Aprēķinātais remonta koeficients ERF	Koeficients

2. Diagnostikas objektu tehniskie parametri

Diagnostikas objektu tehniskie parametri norādīti Tehniskās specifikācijas 1.-19.pielikumā.

3. Diagnostikas termiņi

Darba izpildes termiņš līdz 2022.gada 30.decembrim.

4. Diagnostikas darba posmi

Pirmais posms – Pasūtītāja sniegtās sākotnējās tehniskās dokumentācijas analīze, darbs objektā, ieskaitot datu skenēšanu un kalibrēšanu kontrolšurfos, t.sk.:

- pazemes cauruļvada ass identificēšana ar pagaidu marķieriem;
- cauruļvada kontroles punktu GPS koordinātu noteikšana;
- zemes virsmas skenēšana visā cauruļvada garumā (100%), lai identificētu vietas ar pamatmetāla un metināto šuvju defektiem (anomālijas, sprieguma stāvoklis)
- MTM rezultātu sākotnējā datu apstrāde, saraksta sastādīšana ar vietām, kur nepieciešama kontrolšurfēšana datu kalibrēšanai, saraksta saskaņošana ar Pasūtītāju;
- papildus defektoskopijas kontrole kontrolšurfos, lai noskaidrotu atklāto metāla defektu bīstamības pakāpi;
- veikt iegūto datu verifikāciju.

Otrais posms – attālinātā rezultātu apstrāde birojā, ieskaitot apstrādi ar speciālās programmatūras palīdzību, datu analīzi un rezultātu paziņošanu, norādot precīzas anomāliju koordinātes un to bīstamības pakāpi pēc lokālo spriegumu vērtībām, t.sk.:

- identificēto anomāliju apkopošana atskaitē, norādot to precīzas koordinātes un sarindojot trīs (1-2-3) līmeņos: “nepieņemams” (ar neatliekamu remontu, pārsniedz pieļaujamo lokālo spriegumu); “pieļaujams” (nepieciešama regulāra apkope vai uzraudzība) un “labs”;
- anomālu sekciju darba parametru apkopošana pārskatā, iekļaujot: bezavārijas darbības periodu (Tdr), drošu darba spiedienu (Pdr), mehāniskā sprieguma vērtību (Si) anomālijas zonā, remonta koeficientu (ERF);
- cauruļvada kartes shēmas sastādīšana ar bojātām sekcijām un to piesaisti topogrāfijai;
- slēdziena sagatavošana par gāzesvadu tehnisko stāvokli un ieteikumi gāzesvada drošības uzlabošanai, ņemot vērā identificētos metāla defektus un esošās slodzes;
- maģistrālo cauruļvadu tehniskās pārbaudes protokola sastādīšana, pamatojoties uz diagnostikas rezultātiem;
- tehniskā ziņojuma/atskaites prezentācija Pasūtītāja birojā.

5. Kvalitātes prasības

Diagnostikas kvalitātes rādītāji - metāla kontroles apjoms - 100%, anomāliju noteikšanas varbūtība (POD) - vismaz 70%, anomāliju bīstamības pakāpes pareizas klasifikācijas varbūtība (POIn) - vismaz 70%. Sasniegtā skenēšanas kvalitāte jānorāda atskaitē.

MTM tehnoloģijas un aprīkojuma specifiskācijas aprakstam jābūt noteiktam Izpildītāja dokumentācijā. MTM metodes efektivitāte un datu kvalitātes verifikācija veicama, salīdzinot iegūtos datus ar faktiskajiem mērījumiem skatrakumos.

6. Īpašie nosacījumi

Izstrādātajām atskaitēm jābūt apstiprinātām kādā no Latvijā akreditētām inspicēšanas institūcijām (atbilst Ministru kabineta 2002. gada 23. aprīļa noteikumu Nr. 164 “Prasības maģistrālajiem cauruļvadiem un maģistrālo cauruļvadu tehniskās uzraudzības kārtība” 5.punktā noteiktajām prasībām.).

Pēc darba pabeigšanas Izpildītāja pienākums ir nodot Pasūtītājam Pārskatu papīra formā (2 eksemplāri latviešu valodā) un elektroniski.

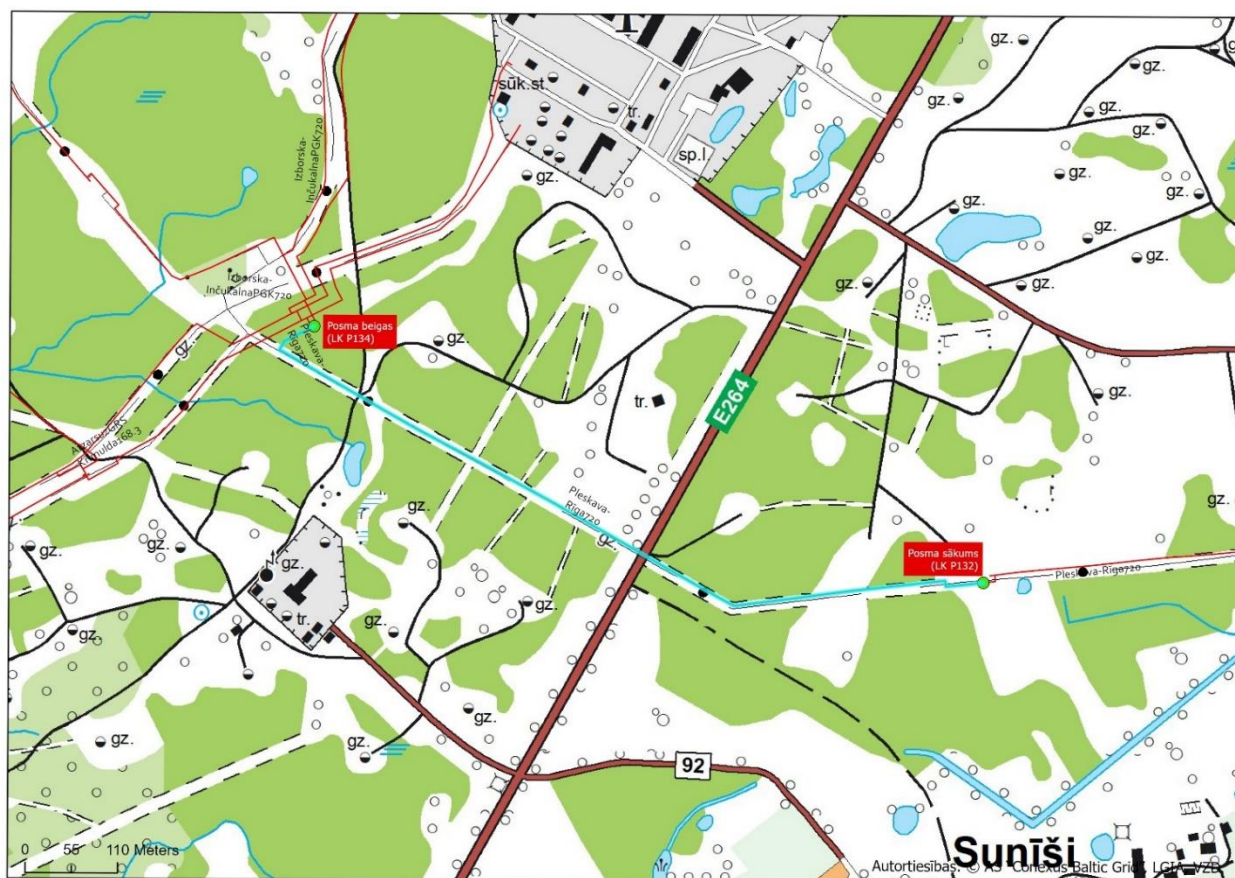
Pasūtītājs apņemas sniegt visas nepieciešamās pielaišanas diagnosticējamiem objektiem, attīrīt objektu no kokiem un krūmiem un veikt rakšanas darbus (kontroles-kalibrēšanas šurfēšanu), veikt virsmu attīrīšanas un sagatavošanas darbus, veikt izolācijas pārklājuma atjaunošanu.

Pasūtītājs apņemas sniegt informāciju par veiktajiem intensīvajiem mērījumiem, kā arī datus par caurules iekšējo diagnostiku pēc Izpildītāja verifikācijas procedūras pabeigšanas un rezultātu paziņošanas.

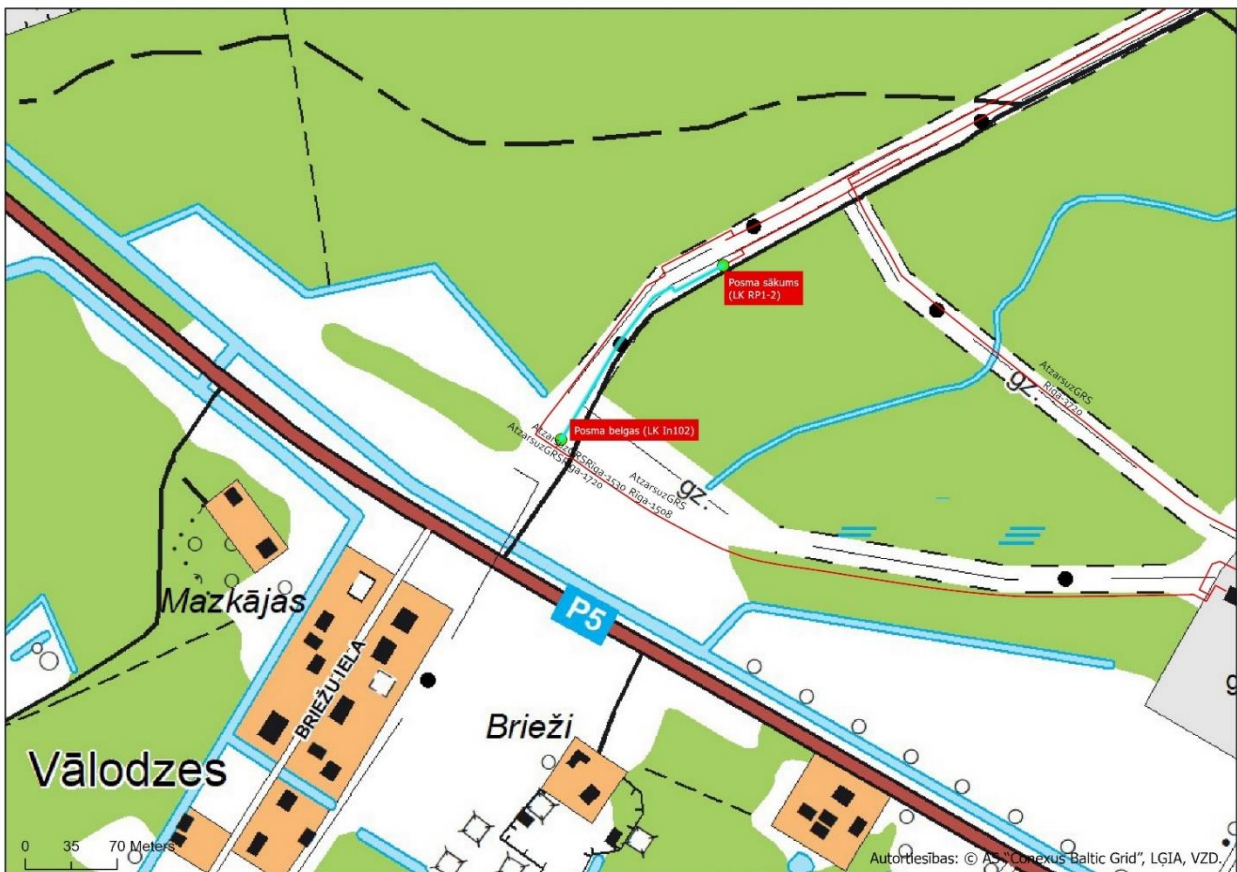
Nepārvaramas varas apstākļu gadījumā to dokumentē attiecīgajos dokumentos, un darbs tiek atlikts līdz šo apstākļu izbeigšanai.

Izpildītājs apdrošina profesionālās kļūdas risku, apdrošināšanas noteikumus saskaņojot ar Pasūtītāju.

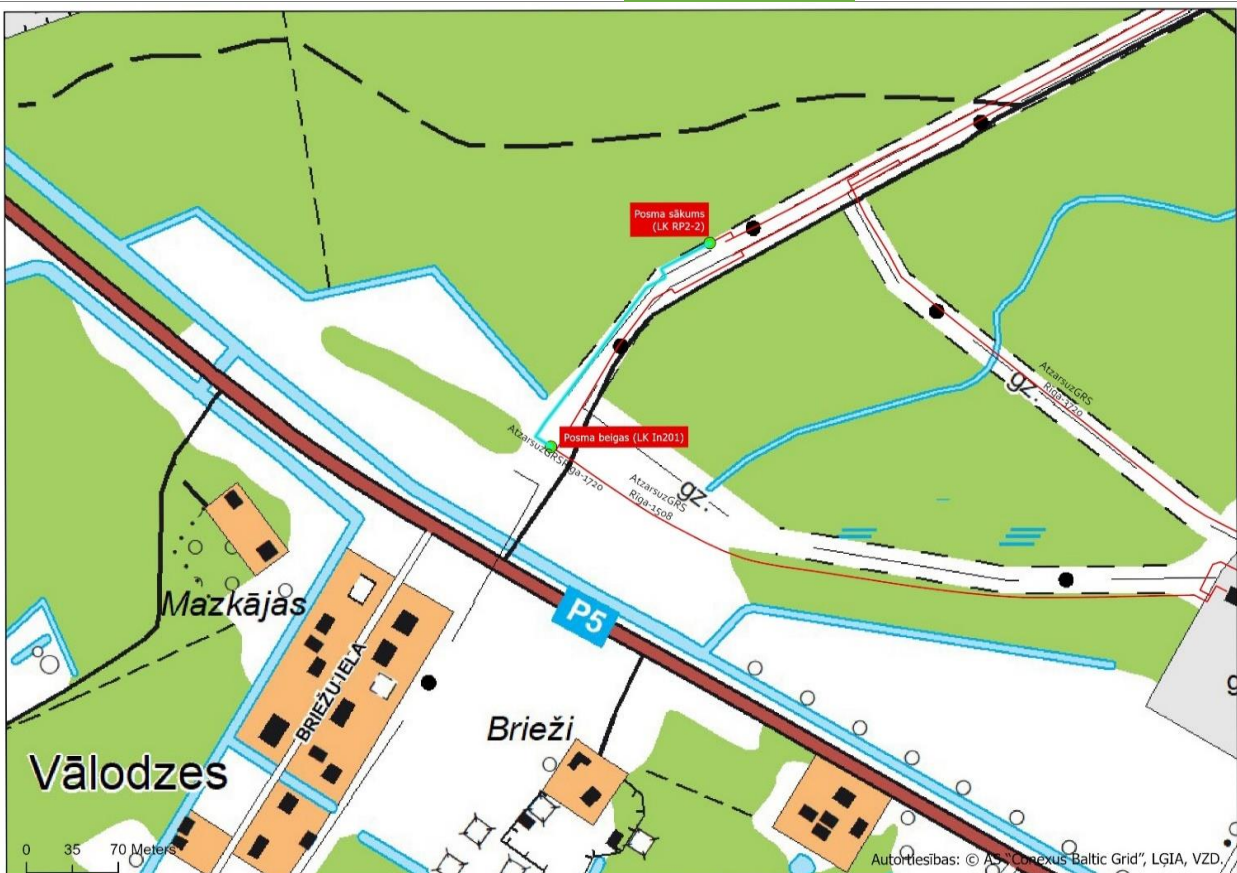
Gāzesvada nosaukums:		PGV Pleskava - Rīga (Pp-1 - LK P132 - LK P134 - LK P133 posms DN700)																		
Gāzesvada izvietojums:																				
<table border="1"> <tr><td colspan="2">Posma sākums</td></tr> <tr><td colspan="2">GPS koordinātes</td></tr> <tr><td>Lat</td><td>Long</td></tr> <tr><td>57.162179</td><td>24.701783</td></tr> </table>		Posma sākums		GPS koordinātes		Lat	Long	57.162179	24.701783	<table border="1"> <tr><td colspan="2">Posma beigas</td></tr> <tr><td colspan="2">GPS koordinātes</td></tr> <tr><td>Lat</td><td>Long</td></tr> <tr><td>57.164956</td><td>24.688647</td></tr> </table>		Posma beigas		GPS koordinātes		Lat	Long	57.164956	24.688647	Maksimālais augstuma punkts virs jūras līmeņa, m
Posma sākums																				
GPS koordinātes																				
Lat	Long																			
57.162179	24.701783																			
Posma beigas																				
GPS koordinātes																				
Lat	Long																			
57.164956	24.688647																			
Kopējais garums, m		1011	65																	
			Zemākais punkts virs jūras līmeņa, m																	
			53																	
Tehniskie parametri:																				
Ārējais diametrs, mm			720																	
Nominālais siņiņs biezums, mm			11																	
Tērauda marka/Mehāniskās īpašības(plūstamības robeža)			L415MB, 17T1C-V/416-446, 40,3-45,4																	
CHMTU, GOST			EN 10208/2-2009, 20295-85 ТИП 3 К52																	
Projekta spiediens, MPa			5,5																	
Darba spiediens, MPa			5,5																	
Nodots ekspluatācijā, gads			2014/2018																	
Transportējamais produkts			dabasgāze																	
Izolācija			polietilēns																	



Gāzesvada nosaukums:		PGV Rīga - IPGK-1 (LK RP1-2 - LK In102 posms DN700)																	
Gāzesvada izvietojums:																			
<table border="1"> <tr><td colspan="2">Posma sākums</td></tr> <tr><td colspan="2">GPS koordinātes</td></tr> <tr><td>Lat</td><td>Long</td></tr> <tr><td>56.923427</td><td>24.337552</td></tr> </table>		Posma sākums		GPS koordinātes		Lat	Long	56.923427	24.337552	<table border="1"> <tr><td colspan="2">Posma beigas</td></tr> <tr><td colspan="2">GPS koordinātes</td></tr> <tr><td>Lat</td><td>Long</td></tr> <tr><td>56.922241</td><td>24.335513</td></tr> </table>		Posma beigas		GPS koordinātes		Lat	Long	56.922241	24.335513
Posma sākums																			
GPS koordinātes																			
Lat	Long																		
56.923427	24.337552																		
Posma beigas																			
GPS koordinātes																			
Lat	Long																		
56.922241	24.335513																		
Kopējais garums, m		221																	
		Maksimālais augstuma punkts virs jūras līmeņa, m 14																	
		Zemākais punkts virs jūras līmeņa, m 12																	
Tehniskie parametri:																			
Ārējais diametrs, mm	720																		
Nominālais siniņas biezums, mm	11																		
Tērauda marka/Mehāniskās īpašības(plūstamības robeža)	17Г1С-У/406-444																		
CHMTU, GOST	20295-85 ТИП 3 К52																		
Projekta spiediens, MPa	5,5																		
Darba spiediens, MPa	5,5																		
Nodots ekspluatācijā, gads	2009/2021																		
Transportējamais produkts	dabasgāze																		
Izolācija	polietilēns																		



Gāzesvada nosaukums:		PGV Rīga - Inčukalna PGK-2 (LK RP2-2 - LK In201 posms DN700)																	
Gāzesvada izvietojums:																			
<table border="1"> <tr><td colspan="2">Posma sākums</td></tr> <tr><td colspan="2">GPS koordinātes</td></tr> <tr><td>Lat</td><td>Long</td></tr> <tr><td>56.923592</td><td>24.337391</td></tr> </table>		Posma sākums		GPS koordinātes		Lat	Long	56.923592	24.337391	<table border="1"> <tr><td colspan="2">Posma beigas</td></tr> <tr><td colspan="2">GPS koordinātes</td></tr> <tr><td>Lat</td><td>Long</td></tr> <tr><td>56.922208</td><td>24.335383</td></tr> </table>		Posma beigas		GPS koordinātes		Lat	Long	56.922208	24.335383
Posma sākums																			
GPS koordinātes																			
Lat	Long																		
56.923592	24.337391																		
Posma beigas																			
GPS koordinātes																			
Lat	Long																		
56.922208	24.335383																		
Kopējais garums, m		247																	
		Maksimālais augstuma punkts virs jūras līmeņa, m																	
		14																	
		Zemākais punkts virs jūras līmeņa, m																	
		12																	
Tehniskie parametri:																			
Ārējais diametrs, mm	720																		
Nominālais sieniņas biezums, mm	11																		
Tērauda marka/Mehāniskās īpašības(plūstamības robeža)	17Г1С-У/406-444																		
CHMTU, GOST	20295-85 ТИП 3 К52																		
Projekta spiediens, MPa	5,5																		
Darba spiediens, MPa	5,5																		
Nodots ekspluatācijā, gads	2009/2021																		
Transportējamais produkts	dabasgāze																		
Izolācija	polietilēns																		



Gāzesvada nosaukums: PGV Rīga - Daugavpils (Rezerves diķeris pār Aiviekstes upei DN500)

Gāzesvada izvietojums:

Posma sākums	
GPS koordinātes	
Lat	Long
56.612740	25.798307

Posma beigas	
GPS koordinātes	
Lat	Long
56.603765	25.796852

Maksimālais augstuma punkts
virs jūras līmeņa, m
78

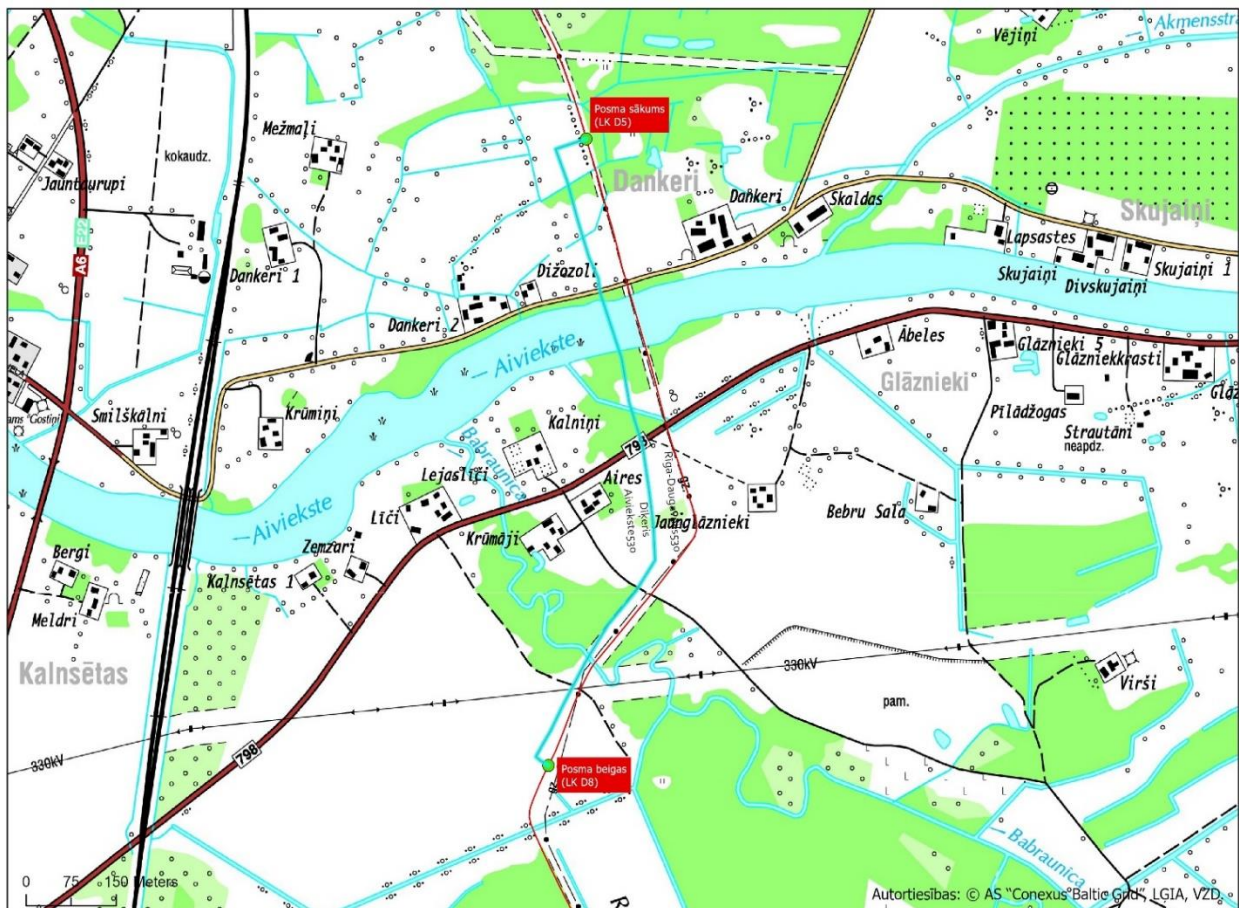
Kopējais garums, m

1132

Zemākais punkts
virs jūras līmeņa, m
72

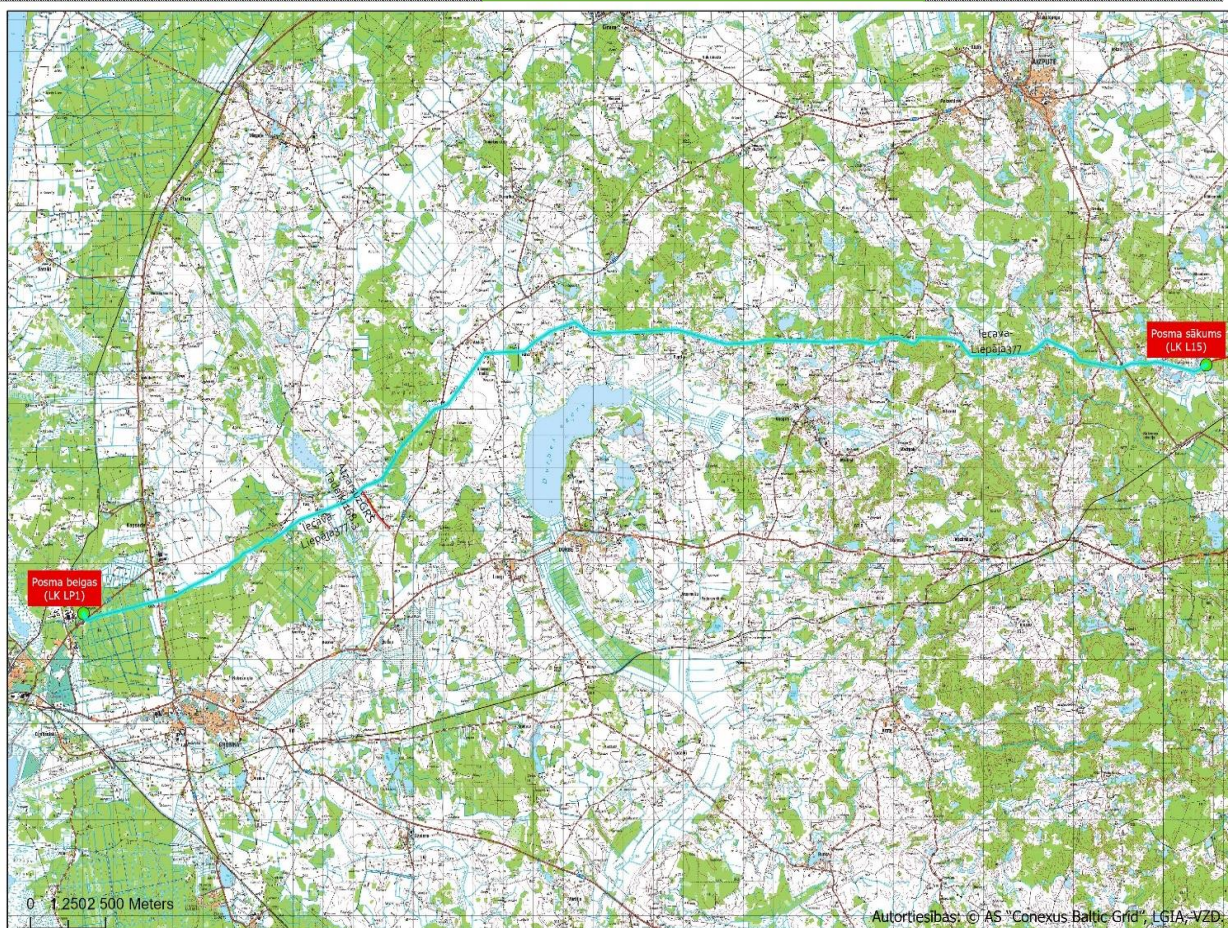
Tehniskie parametri:

Ārējais diametrs, mm	530
Nominālais siniņas biezums, mm	7
Tērauda marka/Mehāniskās īpašības(plūstamības robeža)	II/356-421
CHMTU, GOST	ТII 301-84
Projekta spiediens, MPa	5,5
Darba spiediens, MPa	5,5
Nodots ekspluatācijā, gads	1987
Transportējamais produkts	dabasgāze
Izolācija	polietilēns



Tehniskās specifikācijas 5.pielikums

Gāzesvada nosaukums:		PGV Iecava - Liepāja (LK L15 - LP1 posms DN350)																	
Gāzesvada izvietojums:																			
<table border="1" style="width: 100%; border-collapse: collapse;"> <tr><td colspan="2" style="text-align: center;">Posma sākums</td></tr> <tr><td colspan="2" style="text-align: center;">GPS koordinātes</td></tr> <tr><td style="text-align: center;">Lat</td><td style="text-align: center;">Long</td></tr> <tr><td style="text-align: center;">56.644883</td><td style="text-align: center;">21.707622</td></tr> </table>		Posma sākums		GPS koordinātes		Lat	Long	56.644883	21.707622	<table border="1" style="width: 100%; border-collapse: collapse;"> <tr><td colspan="2" style="text-align: center;">Posma beigas</td></tr> <tr><td colspan="2" style="text-align: center;">GPS koordinātes</td></tr> <tr><td style="text-align: center;">Lat</td><td style="text-align: center;">Long</td></tr> <tr><td style="text-align: center;">56.562475</td><td style="text-align: center;">21.103568</td></tr> </table>		Posma beigas		GPS koordinātes		Lat	Long	56.562475	21.103568
Posma sākums																			
GPS koordinātes																			
Lat	Long																		
56.644883	21.707622																		
Posma beigas																			
GPS koordinātes																			
Lat	Long																		
56.562475	21.103568																		
Kopējais garums, m		41620																	
		Maksimālais augstuma punkts virs jūras līmeņa, m 102																	
		Zemākais punkts virs jūras līmeņa, m 6																	
Tehniskie parametri:																			
Ārējais diametrs, mm	377																		
Nominālais sieniņas biezums, mm	9																		
Tērauda marka/Mehāniskās īpašības(plūstamības robeža) CHMTU, GOST	cr.2cn, cr.4cn, cr.10, cr.20/22-25 8731-58, 8731-66																		
Projekta spiediens, MPa	5,5																		
Darba spiediens, MPa	5,5																		
Nodots ekspluatācijā, gads	1966																		
Transportējamais produkts	dabasgāze																		
Izolācija	bitūms																		



Gāzesvada nosaukums: PGV Iecava - Liepāja (Atzars uz GRS Jelgava-2 DN250)

Gāzesvada izvietojums:

Posma sākums	
GPS koordinātes	
Lat	Long
56.615327	23.935129

Posma beigas	
GPS koordinātes	
Lat	Long
56.648574	23.842133

Maksimālais augstuma punkts
virs jūras līmeņa, m
6

Kopējais garums, m

7640

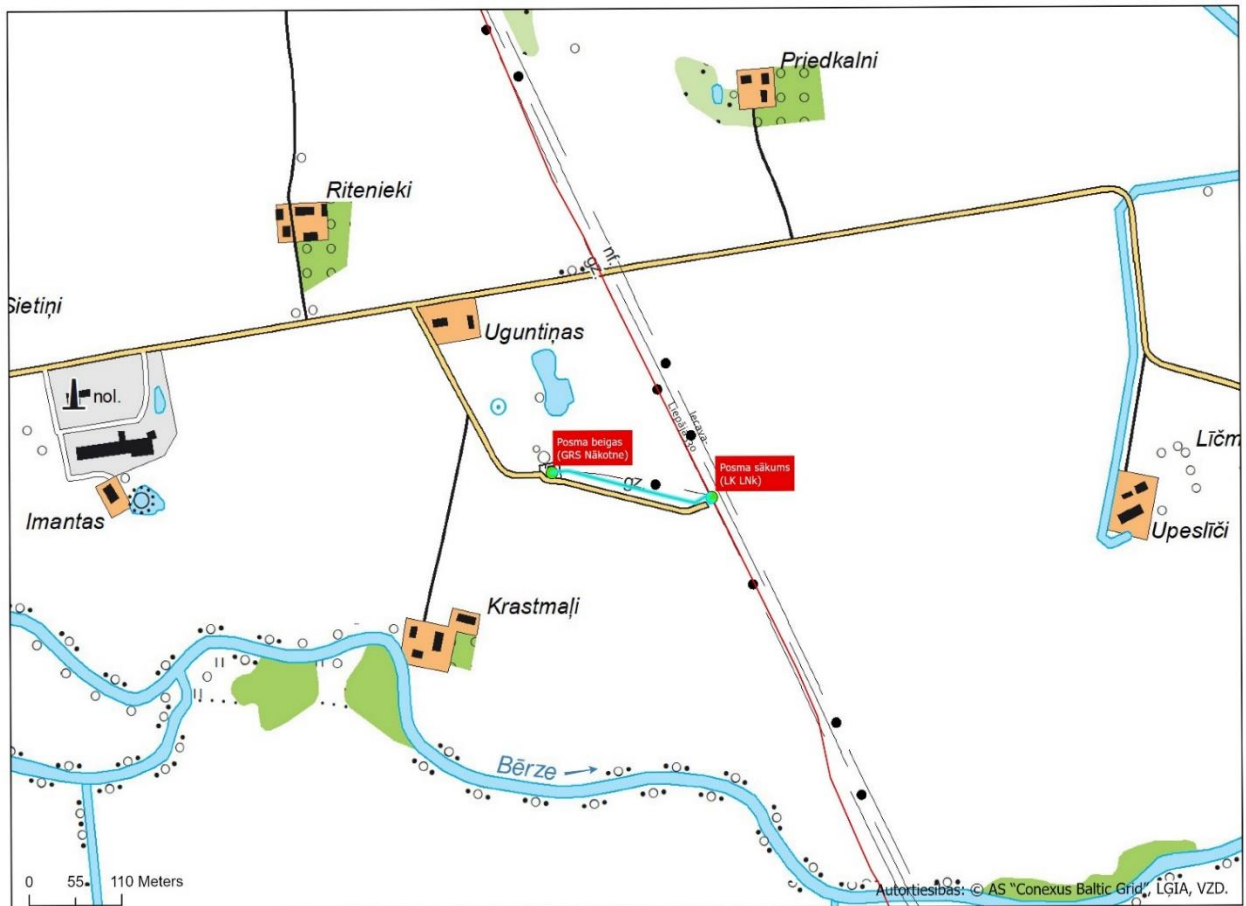
Zemākais punkts
virs jūras līmeņa, m
0

Tehniskie parametri:

Ārējais diametrs, mm	273
Nominālais sīniņas biezums, mm	8/9
Tērauda marka/Mehāniskās īpašības(plūstamības robeža)	Вет.3ст, Ст.20/30,5-35
CHMTU, GOST	8732-70, 8731-74, 380-71, ТУ-14-3-377-75
Projekta spiediens, MPa	5,5
Darba spiediens, MPa	5,5
Nodots ekspluatācijā, gads	1982
Transportējamais produkts	dabasgāze
Izolācija	bitums



Gāzesvada nosaukums:		PGV Iecava - Liepāja (Atzars uz GRS Nākotne DN150)																	
Gāzesvada izvietojums:																			
<table border="1"> <tr><td colspan="2">Posma sākums</td></tr> <tr><td colspan="2">GPS koordinātes</td></tr> <tr><td>Lat</td><td>Long</td></tr> <tr><td>56.681790</td><td>23.474988</td></tr> </table>		Posma sākums		GPS koordinātes		Lat	Long	56.681790	23.474988	<table border="1"> <tr><td colspan="2">Posma beigas</td></tr> <tr><td colspan="2">GPS koordinātes</td></tr> <tr><td>Lat</td><td>Long</td></tr> <tr><td>56.682041</td><td>23.471883</td></tr> </table>		Posma beigas		GPS koordinātes		Lat	Long	56.682041	23.471883
Posma sākums																			
GPS koordinātes																			
Lat	Long																		
56.681790	23.474988																		
Posma beigas																			
GPS koordinātes																			
Lat	Long																		
56.682041	23.471883																		
Kopējais garums, m		209																	
		Maksimālais augstuma punkts virs jūras līmeņa, m																	
		7																	
		Zemākais punkts virs jūras līmeņa, m																	
		6																	
Tehniskie parametri:																			
Ārējais diametrs, mm	159																		
Nominālais sieniņas biezums, mm	4,5/7																		
Tērauda marka/Mehāniskās īpašības(plūstamības robeža)	Ст.10пс, Ст.20/21-25																		
CHMTU, GOST	8731-74, 8732-70,1050-74																		
Projekta spiediens, MPa	5,5																		
Darba spiediens, MPa	5,5																		
Nodots ekspluatācijā, gads	1976																		
Transportējamais produkts	dabasgāze																		
Izolācija	bitums																		



Gāzesvada nosaukums: PGV Iecava - Liepāja (Atzars uz GRS Kalnciems DN100)

Gāzesvada izvietojums:

Posma sākums	
GPS koordinātes	
Lat	Long
56.842661	23.532172

Posma beigas	
GPS koordinātes	
Lat	Long
56.836831	23.538762

Maksimālais augstuma punkts
virs jūras līmeņa, m

4

Kopējais garums, m

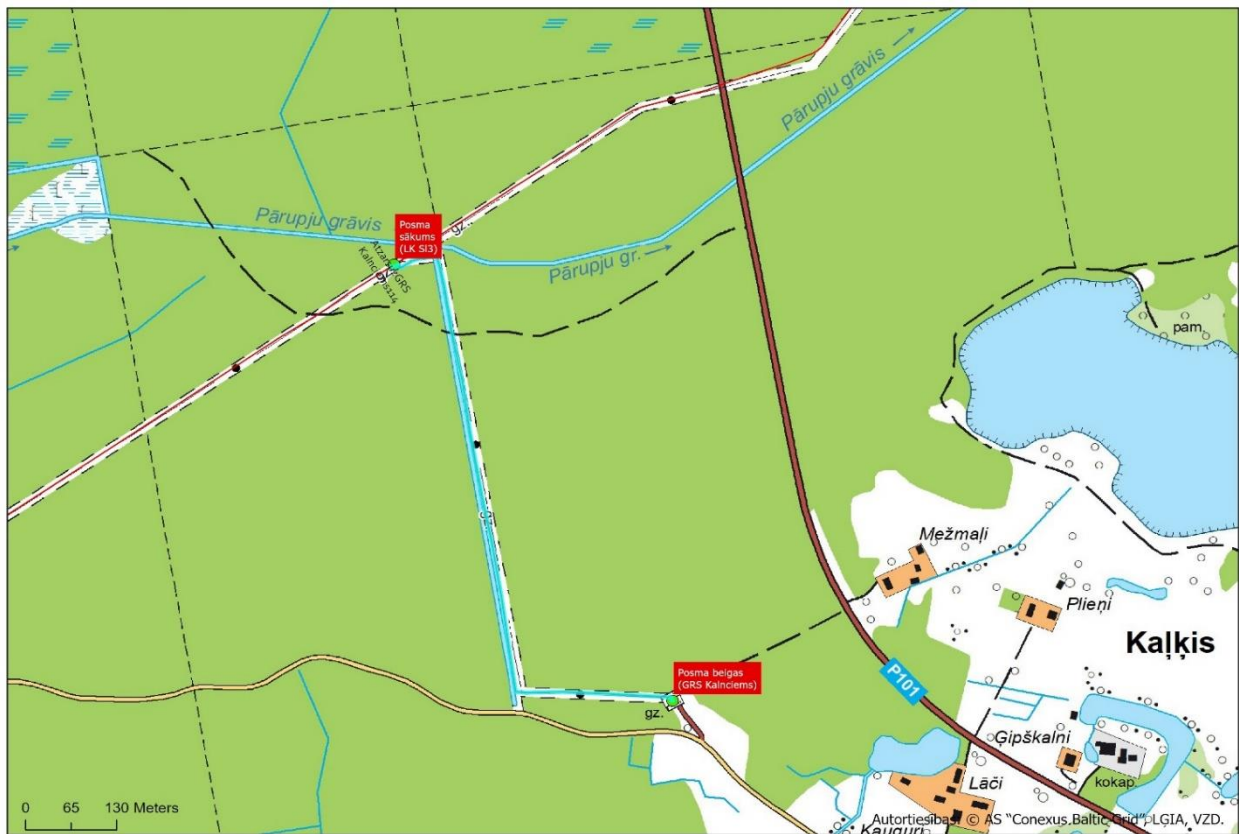
964

Zemākais punkts
virs jūras līmeņa, m

4

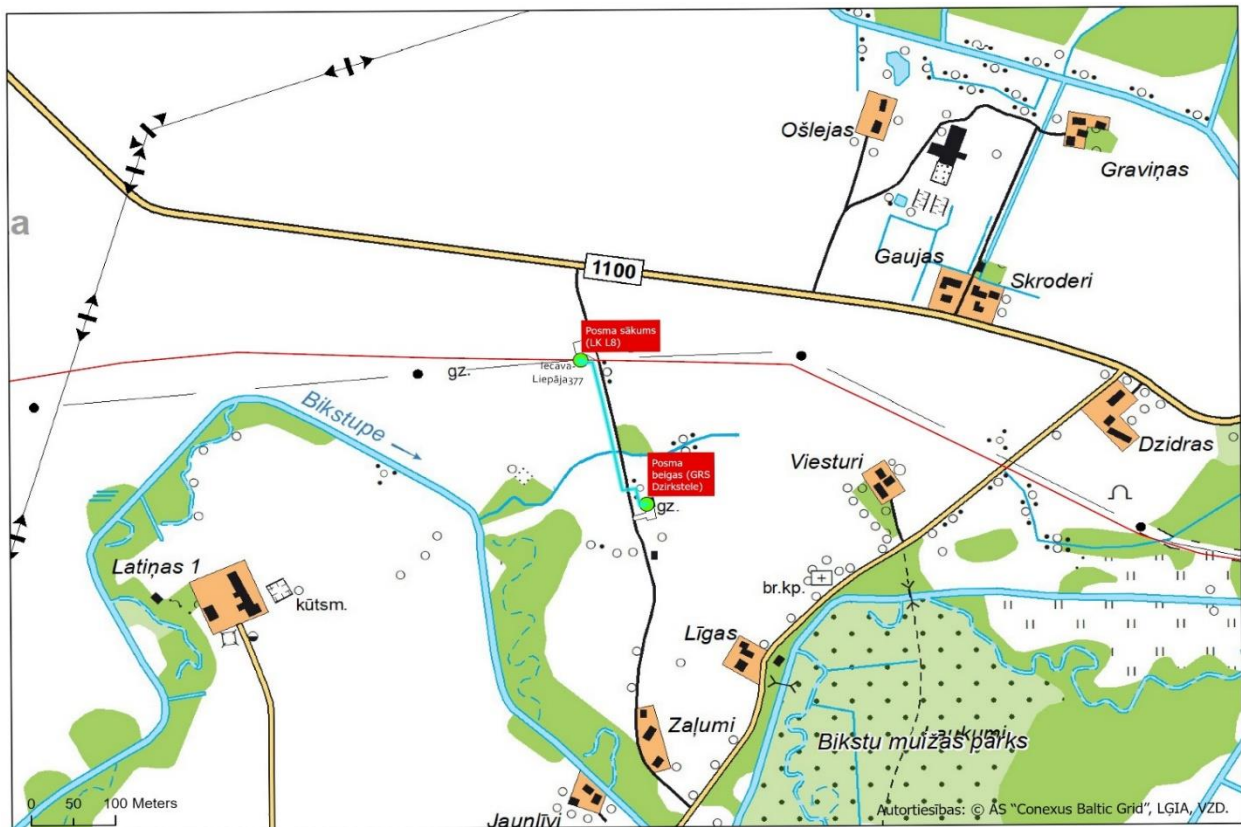
Tehniskie parametri:

Ārējais diametrs, mm	114
Nominālais siniņas biezums, mm	9
Tērauda marka/Mehāniskās īpašības(plūstamības robeža)	Ст.4/25
CHMTU, GOST	8731-66"B",8732-58
Projekta spiediens, MPa	5,5
Darba spiediens, MPa	5,5
Nodots ekspluatācijā, gads	1983
Transportējamais produkts	dabasgāze
Izolācija	bitums



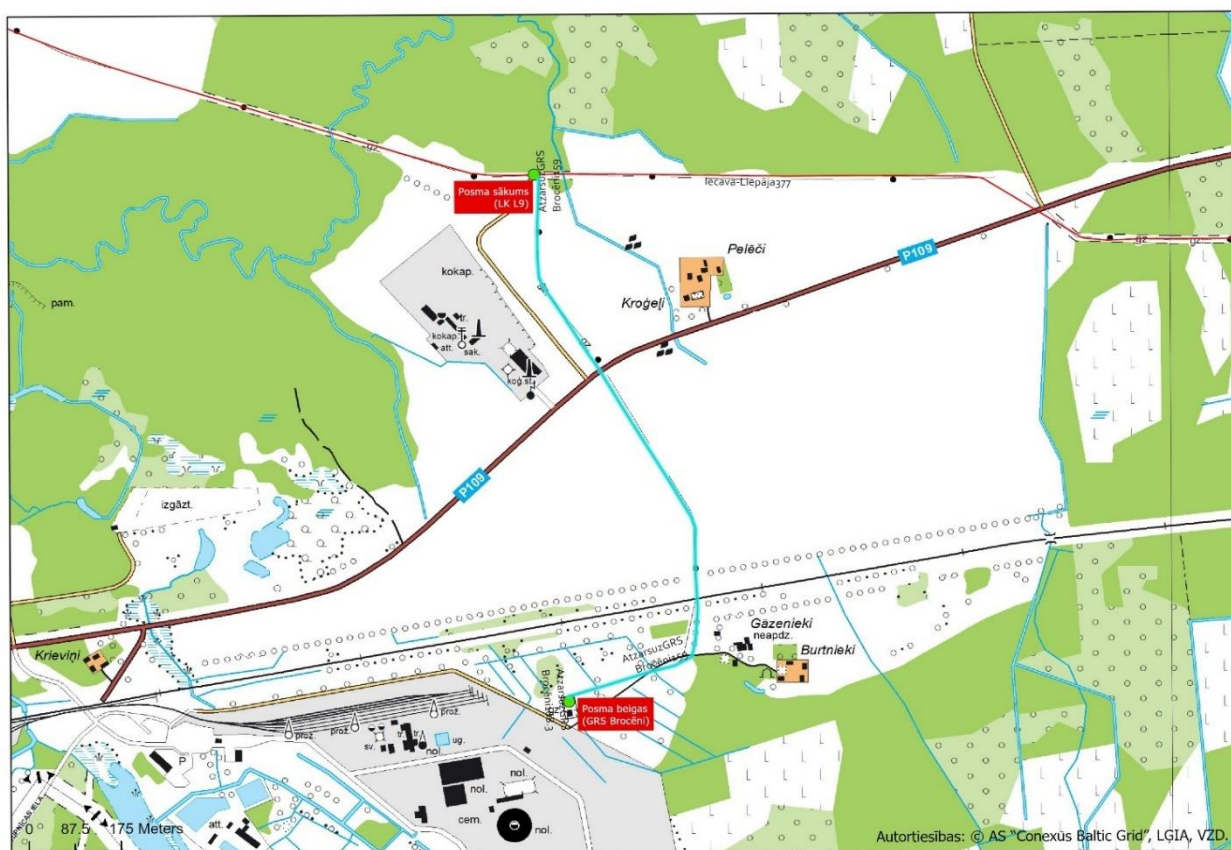
Gāzesvada nosaukums:		PGV Iecava - Liepāja (Atzars uz GRS Dzirkstele DN150)			
Gāzesvada izvietojums:					
Posma sākums		Posma beigas		Maksimālais augstuma punkts	
GPS koordinātes		GPS koordinātes		virs jūras līmeņa, m	
Lat	Long	Lat	Long	87	
56.699903	22.965658	56.698278	22.966970	Zemākais punkts	
Kopējais garums, m		233		virs jūras līmeņa, m	
				86	
Tehniskie parametri:					
Ārējais diametrs, mm					159
Nominālais sieniņas biezums, mm					4,5/7*
Tērauda marka/Mehāniskās īpašības(plūstamības robeža)					K34*
CHMTU, GOST					20295-78*
Projekta spiediens, MPa					5,5
Darba spiediens, MPa					5,5
Nodots ekspluatācijā, gads					1988
Transportējamais produkts					dabasgāze
Izolācija					bitums

*-informācija tiks precizēta



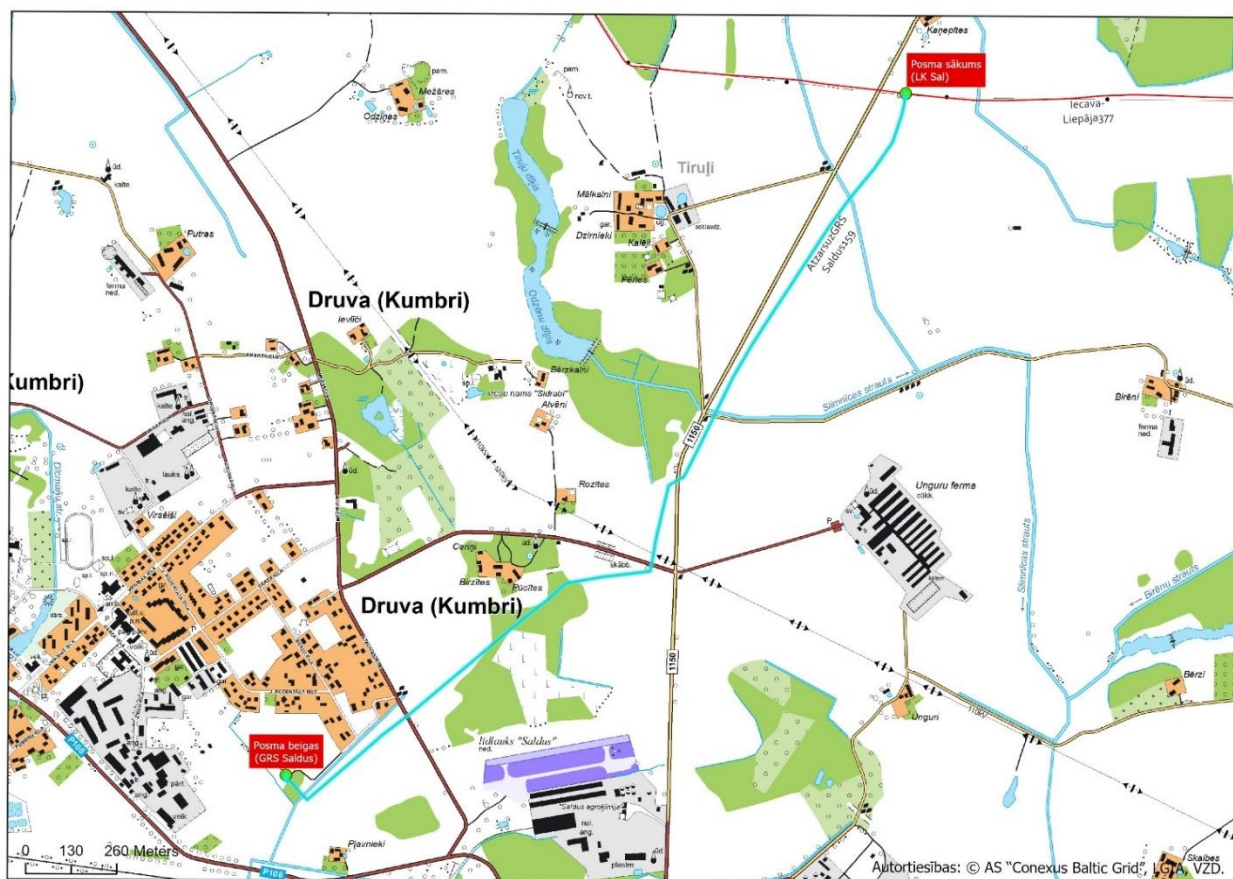
Gāzesvada nosaukums:		PGV Iecava - Liepāja (Atzars uz GRS Brocēni DN150)			
Gāzesvada izvietojums:					
Posma sākums		Posma beigas		Maksimālais augstuma punkts	
GPS koordinātes		GPS koordinātes		virs jūras līmeņa, m	
Lat	Long	Lat	Long	118	
56.703535	22.591995	56.694255	22.593351		
Kopējais garums, m		1304		Zemākais punkts	
				virs jūras līmeņa, m	
				109	
Tehniskie parametri:					
Ārējais diametrs, mm					159
Nominālais sieniņas biezums, mm					5/6*
Tērauda marka/Mehāniskās īpašības(plūstamības robeža)					Ст.2/22*
CHMTU, GOST					8731-58, 8732-58, 8732-70*
Projekta spiediens, MPa					5,5
Darba spiediens, MPa					5,5
Nodots ekspluatācijā, gads					1968*
Transportējamais produkts					dabasgāze
Izolācija					bitums

*-informācija tiks precizēta



Gāzesvada nosaukums:		PGV Iecava - Liepāja (Atzars uz GRS Saldus DN150)		
Gāzesvada izvietojums:				
Posma sākums		Posma beigas		Maksimālais augstuma punkts virs jūras līmeņa, m
GPS koordinātes		GPS koordinātes		
Lat	Long	Lat	Long	128
56.709361	22.485678	56.691491	22.457675	
Kopējais garums, m		2878		Zemākais punkts virs jūras līmeņa, m
				111
Tehniskie parametri:				
Ārējais diametrs, mm			159	
Nominālais sieniņas biezums, mm			5/6/7*	
Tērauda marka/Mehāniskās īpašības(plūstamības robeža)			Cr.3cn,10nc, Cr.20/21-25	
CHMTU, GOST			380-71, 1050-60-74, 8731-74, 8732-70	
Projekta spiediens, MPa			5,5	
Darba spiediens, MPa			5,5	
Nodots ekspluatācijā, gads			1979	
Transportējamais produkts			dabasgāze	
Izolācija			bitums	

*-informācija tiks precizēta



Gāzesvada nosaukums: PGV Iecava - Liepāja (Atzars uz GRS Lutriņi DN100)

Gāzesvada izvietojums:

Posma sākums	
GPS koordinātes	
Lat	Long
56.721928	22.395619

Posma beigas	
GPS koordinātes	
Lat	Long
56.722686	22.394328

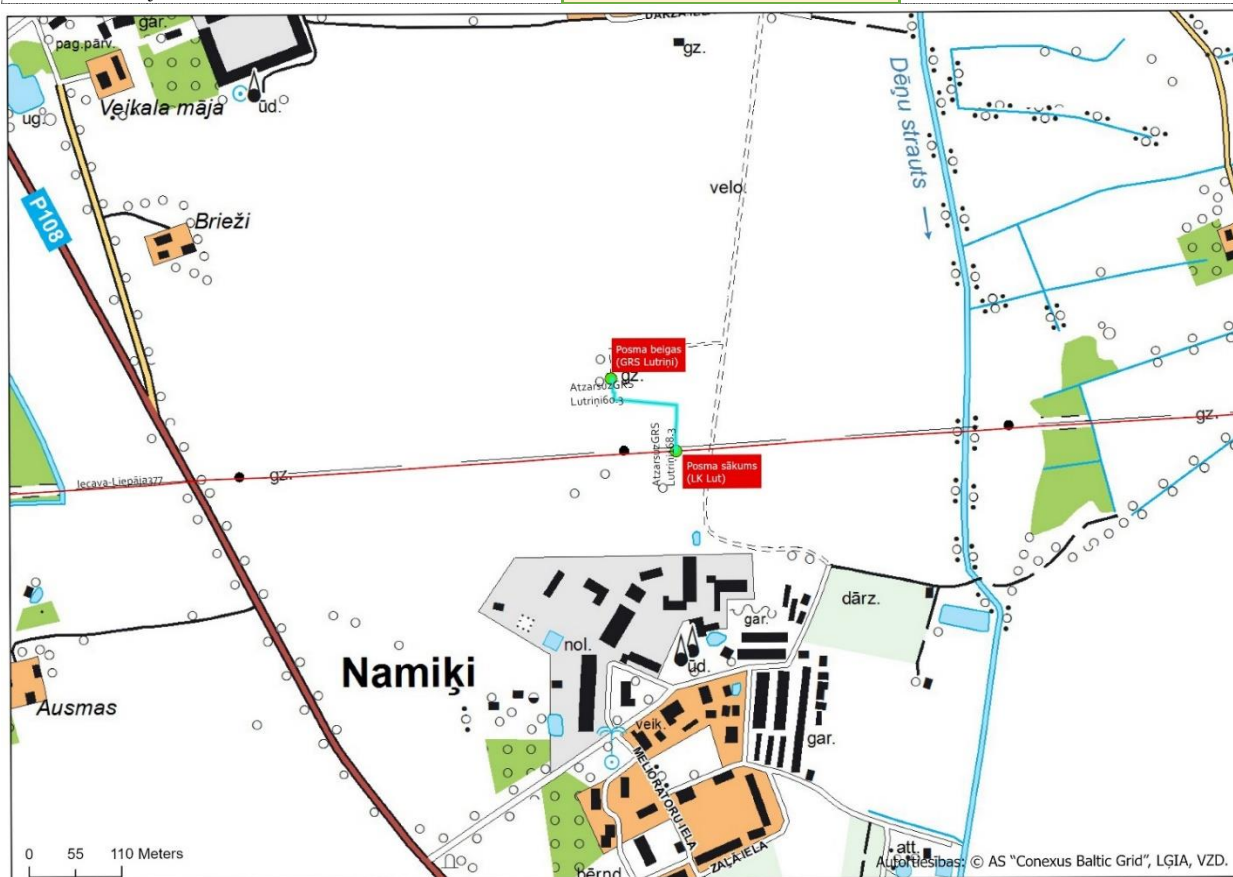
Maksimālais augstuma punkts
virs jūras līmeņa, m
108

Kopējais garums, m **158**

Zemākais punkts
virs jūras līmeņa, m
108

Tehniskie parametri:

Ārējais diametrs, mm	108
Nominālais siniņas biezums, mm	4
Tērauda marka/Mehāniskās īpašības(plūstamības robeža)	Ст.20/25
CHMTU, GOST	1050-74/TY 14-3-274-74
Projekta spiediens, MPa	5,5
Darba spiediens, MPa	5,5
Nodots ekspluatācijā, gads	1984
Transportējamais produkts	dabasgāze
Izolācija	bitums



Gāzesvada nosaukums: PGV Iecava - Liepāja (Atzars uz GRS Zirņi DN150)

Gāzesvada izvietojums:

Posma sākums	
GPS koordinātes	
Lat	Long
56.713499	22.198629

Posma beigas	
GPS koordinātes	
Lat	Long
56.684014	22.216701

Maksimālais augstuma punkts
virs jūras līmeņa, m
75

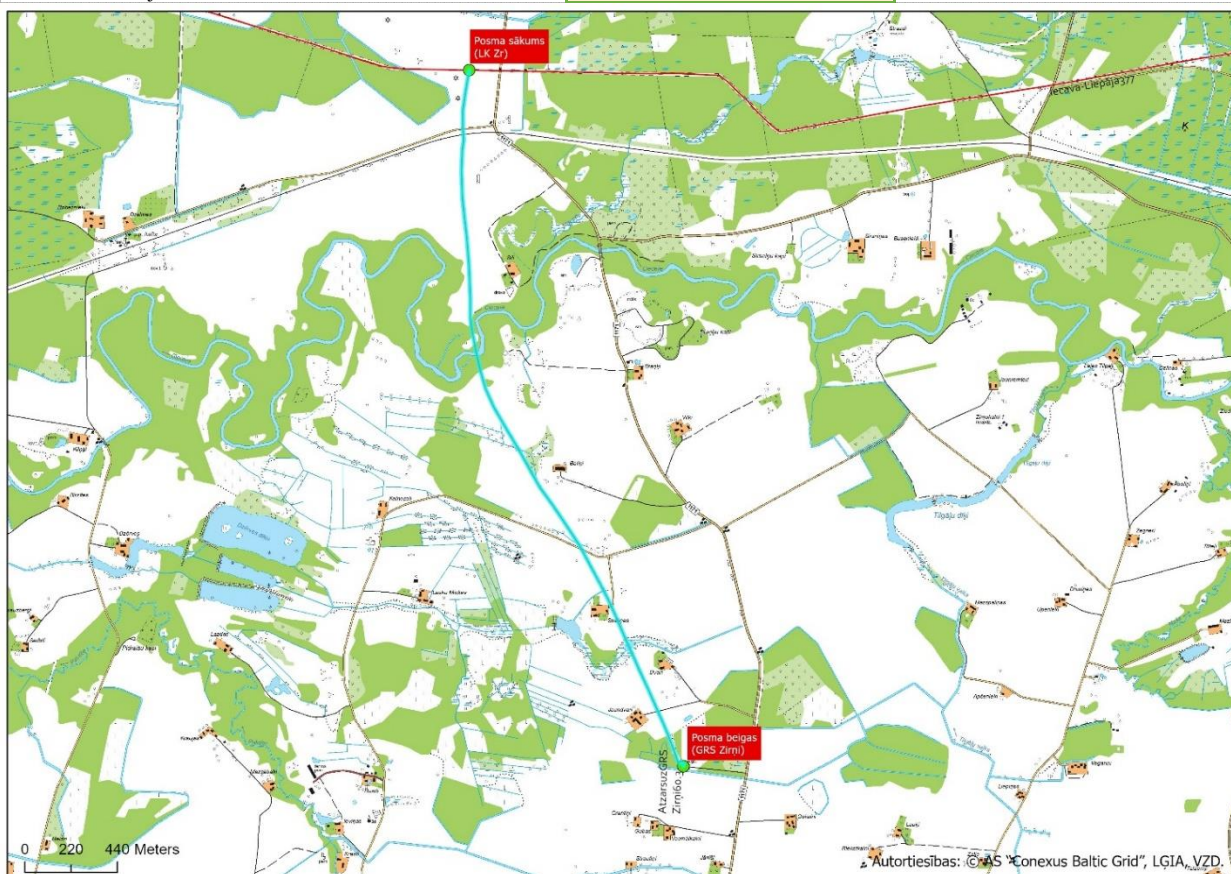
Kopējais garums, m

3575

Zemākais punkts
virs jūras līmeņa, m
50

Tehniskie parametri:

Ārējais diametrs, mm	159
Nominālais sienas biezums, mm	5
Tērauda marka/Mehāniskās īpašības(plūstamības robeža)	Ст.10 пс./20
CHMTU, GOST	1050-74, 10705-80
Projekta spiediens, MPa	5,5
Darba spiediens, MPa	5,5
Nodots ekspluatācijā, gads	1984
Transportējamais produkts	dabasgāze
Izolācija	bitums



Gāzesvada nosaukums: PGV Iecava - Liepāja (Rezerves diķeris pāri Ventas upei DN350)

Gāzesvada izvietojums:

Posma sākums	
GPS koordinātes	
Lat	Long
56.711430	22.022023

Posma beigas	
GPS koordinātes	
Lat	Long
56.711225	22.018669

Maksimālais augstuma punkts
virs jūras līmeņa, m

29

Kopējais garums, m

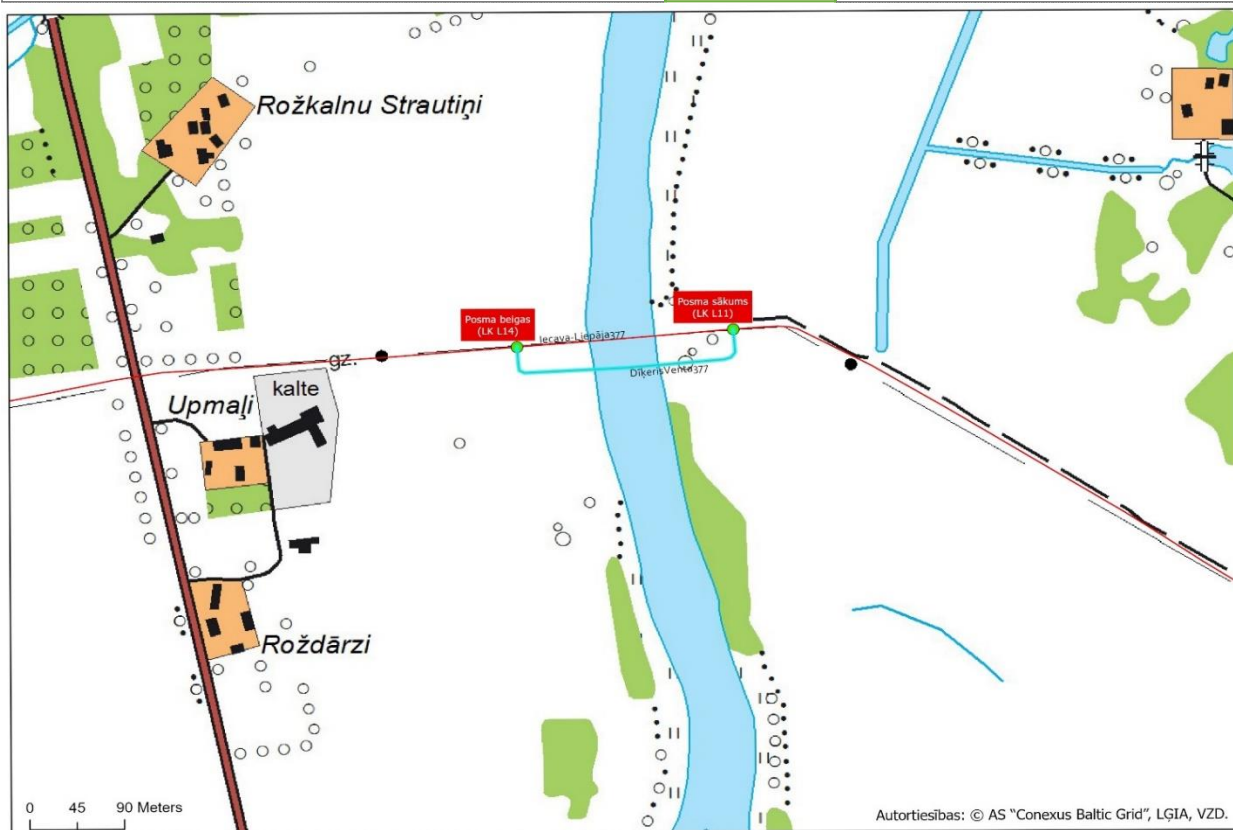
256

Zemākais punkts
virs jūras līmeņa, m

23

Tehniskie parametri:

Ārējais diametrs, mm	377
Nominālais sieniņas biezums, mm	9
Tērauda marka/Mehāniskās īpašības(plūstamības robeža) CHMTU, GOST	Ст.20/25 8731-58
Projekta spiediens, MPa	5,5
Darba spiediens, MPa	5,5
Nodots ekspluatācijā, gads	1966
Transportējamais produkts	dabasgāze
Izolācija	bitums

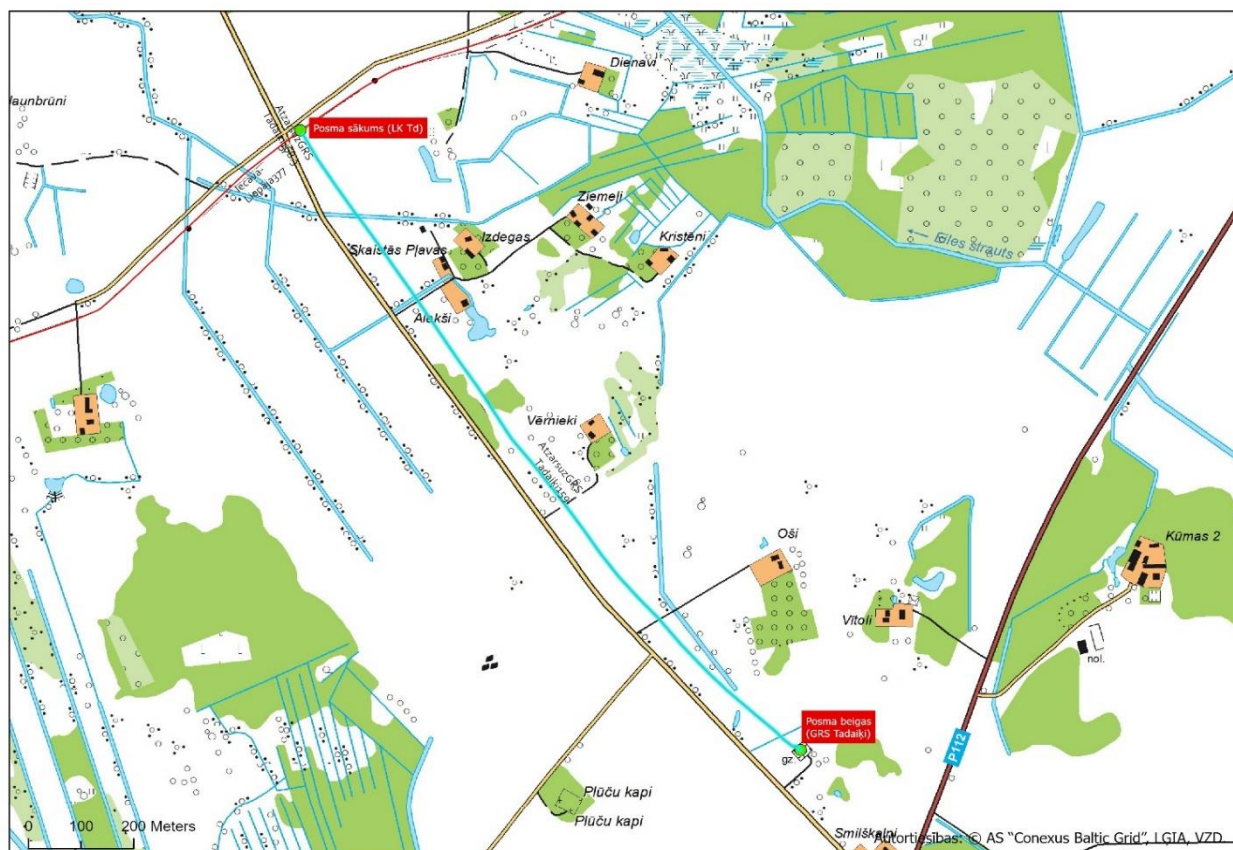


Gāzesvada nosaukums:		PGV Iecava - Liepāja (Atzars uz GRS Rudbārzi DN150)																		
Gāzesvada izvietojums:																				
<table border="1"> <tr><td colspan="2">Posma sākums</td></tr> <tr><td colspan="2">GPS koordinātes</td></tr> <tr><td>Lat</td><td>Long</td></tr> <tr><td>56.709835</td><td>22.000588</td></tr> </table>		Posma sākums		GPS koordinātes		Lat	Long	56.709835	22.000588	<table border="1"> <tr><td colspan="2">Posma beigas</td></tr> <tr><td colspan="2">GPS koordinātes</td></tr> <tr><td>Lat</td><td>Long</td></tr> <tr><td>56.699702</td><td>22.003765</td></tr> </table>		Posma beigas		GPS koordinātes		Lat	Long	56.699702	22.003765	Maksimālais augstuma punkts virs jūras līmeņa, m
Posma sākums																				
GPS koordinātes																				
Lat	Long																			
56.709835	22.000588																			
Posma beigas																				
GPS koordinātes																				
Lat	Long																			
56.699702	22.003765																			
Kopējais garums, m		1380	33																	
			Zemākais punkts virs jūras līmeņa, m																	
			27																	
Tehniskie parametri:																				
Ārējais diametrs, mm	152																			
Nominālais sieniņas biezums, mm	6																			
Tērauda marka/Mehāniskās īpašības(plūstamības robeža)	Cr.20/25																			
CHMTU, GOST	8731-74, 8732-70,1050-74																			
Projekta spiediens, MPa	5,5																			
Darba spiediens, MPa	5,5																			
Nodots ekspluatācijā, gads	1979																			
Transportējamais produkts	dabasgāze																			
Izolācija	bitums																			



Gāzesvada nosaukums:		PGV Iecava - Liepāja (Atzars uz GRS Tadaikī DN150)																	
Gāzesvada izvietojums:																			
<table border="1"> <tr><td colspan="2">Posma sākums</td></tr> <tr><td colspan="2">GPS koordinātes</td></tr> <tr><td>Lat</td><td>Long</td></tr> <tr><td>56.600717</td><td>21.251471</td></tr> </table>		Posma sākums		GPS koordinātes		Lat	Long	56.600717	21.251471	<table border="1"> <tr><td colspan="2">Posma beigas</td></tr> <tr><td colspan="2">GPS koordinātes</td></tr> <tr><td>Lat</td><td>Long</td></tr> <tr><td>56.590188</td><td>21.267753</td></tr> </table>		Posma beigas		GPS koordinātes		Lat	Long	56.590188	21.267753
Posma sākums																			
GPS koordinātes																			
Lat	Long																		
56.600717	21.251471																		
Posma beigas																			
GPS koordinātes																			
Lat	Long																		
56.590188	21.267753																		
Kopējais garums, m		1553	Maksimālais augstuma punkts virs jūras līmeņa, m 36 Zemākais punkts virs jūras līmeņa, m 29																
Tehniskie parametri:																			
Ārējais diametrs, mm	159																		
Nominālais sienas biezums, mm	7*																		
Tērauda marka/Mehāniskās īpašības(plūstamības robeža)	Ст.20*																		
CHMTU, GOST	8731-74, 8732-70,1050-74*																		
Projekta spiediens, MPa	5,5																		
Darba spiediens, MPa	5,5																		
Nodots ekspluatācijā, gads	1979																		
Transportējamais produkts	dabasgāze																		
Izolācija	bitums																		

*-informācija tiks precizēta



Gāzesvada nosaukums: PGV Iecava - Liepāja (Pieslēgums PGV Rīga - Paņeveža LK L1P, L1R - LK IL2 DN500)

Gāzesvada izvietojums:

Posma sākums	
GPS koordinātes	
Lat	Long
56.595420	24.172362
56.595546	24.172376

Kopējais garums, m

Posma beigas	
GPS koordinātes	
Lat	Long
56.595290	24.171112

142

Maksimālais augstuma punkts
virs jūras līmeņa, m

22

Zemākais punkts
virs jūras līmeņa, m

22

Tehniskie parametri:

Ārējais diametrs, mm	530
Nominālais sienas biezums, mm	11
Tērauda marka/Mehāniskās īpašības(plūstamības robeža)	I7Г1С-Y/397
CHMTU, GOST, EN	Ty 14-3-1573-96
Projekta spiediens, MPa	5.5
Darba spiediens, MPa	5.5
Nodots ekspluatācijā, gads	1983/2013
Transportējamais produkts	dabasgāze
Izolācija	polimērs



Gāzesvada nosaukums: PGV Iecava - Liepāja (Apvienota kamera LK LA1 DN350)

Gāzesvada izvietojums:

Posma sākums	
GPS koordinātes	
Lat	Long
56.707556	23.149598

Posma beigas	
GPS koordinātes	
Lat	Long
56.707278	23.148713

Maksimālais augstuma punkts
virs jūras līmeņa, m

59

Kopējais garums, m

77

Zemākais punkts
virs jūras līmeņa, m

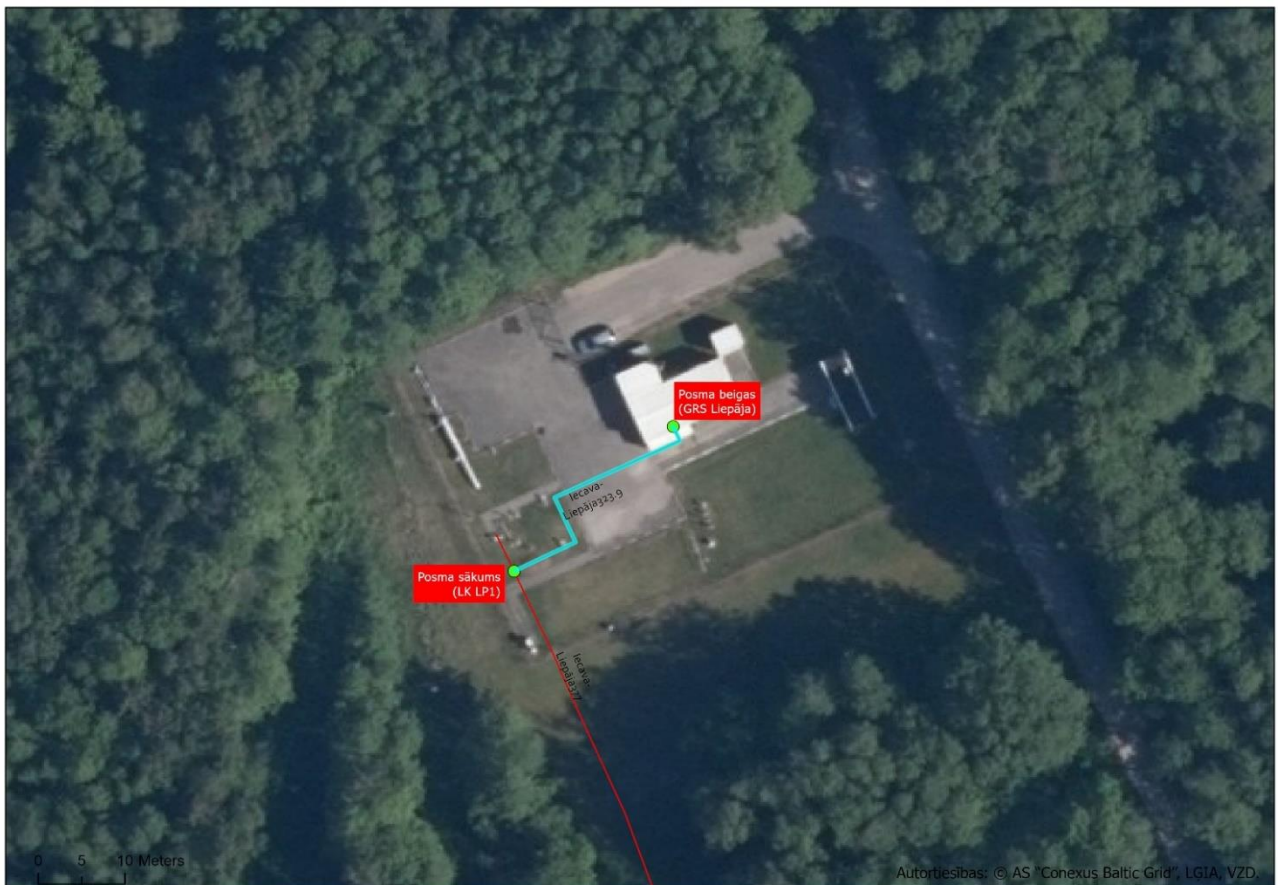
59

Tehniskie parametri:

Ārējais diametrs, mm	377
Nominālais sienas biezums, mm	10
Tērauda marka/Mehāniskās īpašības(plūstamības robeža)	L360NB/360-510
CHMTU, GOST, EN	EN 10208-2
Projekta spiediens, MPa	5.5
Darba spiediens, MPa	5.5
Nodots ekspluatācijā, gads	2008
Transportējamais produkts	dabasgāze
Izolācija	polimērs



Gāzesvada nosaukums:		PGV Iecava - Liepāja (Atzars GRS Liepāja DN300)																	
Gāzesvada izvietojums:																			
<table border="1"> <tr><td colspan="2">Posma sākums</td></tr> <tr><td colspan="2">GPS koordinātes</td></tr> <tr><td>Lat</td><td>Long</td></tr> <tr><td>56.562437</td><td>21.103604</td></tr> </table>		Posma sākums		GPS koordinātes		Lat	Long	56.562437	21.103604	<table border="1"> <tr><td colspan="2">Posma beigas</td></tr> <tr><td colspan="2">GPS koordinātes</td></tr> <tr><td>Lat</td><td>Long</td></tr> <tr><td>56.562596</td><td>21.103891</td></tr> </table>		Posma beigas		GPS koordinātes		Lat	Long	56.562596	21.103891
Posma sākums																			
GPS koordinātes																			
Lat	Long																		
56.562437	21.103604																		
Posma beigas																			
GPS koordinātes																			
Lat	Long																		
56.562596	21.103891																		
Kopējais garums, m		31	Maksimālais augstuma punkts virs jūras līmeņa, m 7 Zemākais punkts virs jūras līmeņa, m 7																
Tehniskie parametri:																			
Ārējais diametrs, mm	323.9																		
Nominālais sienas biezums, mm	8																		
Tērauda marka/Mehāniskās īpašības(plūstamības robeža)	L360MB/432																		
CHMTU, GOST, EN	EN 10208-2:1996																		
Projekta spiediens, MPa	5.5																		
Darba spiediens, MPa	5.5																		
Nodots ekspluatācijā, gads	2008																		
Transportējamais produkts	dabasgāze																		
Izolācija	bitums																		



3. pielikums

Atklātas sarunu procedūras "Pārvades gāzesvadu un atzaru diagnostika ar magnētiskās tomogrāfijas metodes pielietošanu" nolikumam
(Identifikācijas Nr. PRO-2022/142)

FINANŠU PIEDĀVĀJUMS (FORMA)

<Pretendenta nosaukums> piedāvā veikt atklātā sarunu procedūrā „Pārvades gāzesvadu un atzaru diagnostika ar magnētiskās tomogrāfijas metodes pielietošanu”, ID nr. PRO-2022/142, tehniskajā specifikācijā minētos Darbu par šādām izmaksām:

№	Darbu saraksts	Piedāvājuma cena EUR (bez PVN)
1	2	3
1.	Pārvades gāzesvada un atzaru diagnostika ar magnētiskās tomogrāfijas metodes pielietošanu:	X
1.1.	PGV Pleskava – Rīga posmā no Pp-1 – LK P132 līdz LK P134 – LK P133 DN700 ar kopējo garumu 1011 m	
1.2.	PGV Rīga – Inčukalna PGK-1 posmā no LK RP1-2 līdz LK In102 DN700 ar kopējo garumu 221 m	
1.3.	PGV Rīga – Inčukalna PGK-2 posmā no LK RP2-2 līdz LK In201 DN700 ar kopējo garumu 247 m	
1.4.	PGV Rīga – Daugavpils rezerves dīķeris pāri Aiviekstes upei DN500 ar kopējo garumu 1132 m	
1.5.	PGV Iecava – Liepāja posmā no LK L15 līdz LP1 DN350 ar kopējo garumu 41620 m	
1.6.	PGV Iecava – Liepāja atzars uz GRS Jelgava-2 DN250 ar kopējo garumu 7640 m	
1.7.	PGV Iecava – Liepāja atzars uz GRS Nākotne DN150 ar kopējo garumu 209 m	
1.8.	PGV Iecava – Liepāja atzars uz GRS Kalnciems DN100 ar kopējo garumu 964 m	
1.9.	PGV Iecava - Liepāja atzars uz GRS Dzirkstele DN150 ar kopējo garumu 233 m	
1.10.	PGV Iecava - Liepāja atzars uz GRS Brocēni DN150 ar kopējo garumu 1304 m	
1.11.	PGV Iecava – Liepāja atzars uz GRS Saldus DN150 ar kopējo garumu 2878 m	
1.12.	PGV Iecava – Liepāja atzars uz GRS Lutriņi DN150 ar kopējo garumu 158 m	
1.13.	PGV Iecava – Liepāja atzars uz GRS Zirņi DN150 ar kopējo garumu 3575 m	
1.14.	PGV Iecava – Liepāja rezerves dīķeris pāri Ventas upei ar kopējo garumu 256 m	
1.15.	PGV Iecava – Liepāja atzars uz GRS Rudbārži DN150 ar kopējo garumu 1380 m	
1.16.	PGV Iecava – Liepāja atzars uz GRS Tadaļi DN150 ar kopējo garumu 1553 m	
1.17.	PGV Iecava – Liepāja pieslēgums pie PGV Rīga – Paņeveža posmā no LK L1P, L1R līdz LK IL2 DN150 ar kopējo garumu 142 m	

1.18.	PGV Iecava – Liepāja apvienotā kamera LK LA1 DN350 ar kopējo garumu 77 m	
1.19.	PGV Iecava – Liepāja atzars uz GRS Liepāja DN300 ar kopējo garumu 31 m	
2.	PIEDĀVĀJUMA CENA KOPĀ EUR (bez PVN)	

B KRITĒRIJS Anomāliju noteikšanas varbūtība (POD) procentos (%) _____

C KRITĒRIJS Anomāliju bīstamības pakāpes pareizas kvalifikācijas varbūtība (POIn) procentos (%) _____

Finanšu piedāvājumā ierēķinātas visas izmaksas, kas nepieciešamas iepirkuma līguma izpildei.

Ar šo apstiprinām un garantējam sniegto ziņu patiesumu un precizitāti.

Paraksts: _____

Parakstītāja vārds, uzvārds un amats: _____

Datums: _____

4. pielikums

Atklātas sarunu procedūras "Pārvades gāzesvadu un atzaru diagnostika ar magnētiskās tomogrāfijas metodes pielietošanu" nolikumam (Identifikācijas Nr. PRO-2022/142)

PRETENDENTA PIEREDZES APRAKSTS (VEIDLAPA)

Nr.p.k.	Pasūtītājs * (nosaukums)	Līguma darbības periods *	Līguma priekšmeta apjoms, līgumcena un apraksts*	Pasūtītāja kontaktpersona (vārds, uzvārds, ieņemamais amats, tālruna numurs, e- pasts)*, ***
1.	...			
...				

* - visi lauki aizpildāmi obligāti;

*** - Iepirkuma komisijai ir tiesības sazināties ar norādīto kontaktpersonu atsaukmes vai papildus informācijas iegūšanai.

Ar šo apstiprinām un garantējam sniegto ziņu patiesumu un precizitāti.

Pilnvarotās personas paraksts un komercsabiedrības zīmogs

Parakstītāja vārds, uzvārds un amats: _____

Datums: _____

**PRETENDENTA PIEDĀVĀTO SPECIĀLISTU PIEREDZES UN KVALIFIKĀCIJAS
APRAKSTS (VEIDLAPA)**

I. Piedāvāto speciālistu pieredze:

Nr.p.k.	Speciālista vārds, uzvārds*	Pieredzes apraksts (projekti, veicamo darbu / sniedzamo pakalpojumu veids), Pasūtītāja nosaukums*	Darbu veikšanas / pakalpojumu sniegšanas periods (mēnesis/gads)*	Veikto darbu / sniegto pakalpojumu apjoms un apraksts*	Pasūtītāja kontaktpersona (vārds, uzvārds, ieņemamais amats, tālruņa numurs, e- pasts)*, ***
1.		...			
...					

* - visi lauki aizpildāmi obligāti;

*** - Iepirkuma komisijai ir tiesības sazināties ar norādīto kontaktpersonu atsauksmes vai papildus informācijas iegūšanai.

II. Informācija par piedāvāto speciālistu kvalifikāciju: _____

Ar šo apstiprinām un garantējam sniegto ziņu patiesumu un precizitāti.

Pilnvarotās personas paraksts un komercsabiedrības zīmogs

Parakstītāja vārds, uzvārds un amats: _____

Datums: _____

6. pielikums

Atklātas sarunu procedūras "Pārvades gāzesvadu un atzaru diagnostika ar magnētiskās tomogrāfijas metodes pielietošanu" nolikumam (Identifikācijas Nr. PRO-2022/142)

2022. gada _____ Nr. _____

/Sagatavošanas vieta/

Adresāts: **Akciju sabiedrība "Conexus Baltic Grid"**
Stigu iela 14, Rīga, LV-1021

Sarunu procedūra „_____”, ID nr. _____

**SPECIĀLISTA
APLIECINĀJUMS**

Ar šo es, <speciālista vārds, uzvārds>, apliecinu, ka līguma par _____ ietvaros piekrītu veikt / sniegt _____ darbus / pienākumus.

(speciālista paraksta atšifrējums)

(paraksts)

**INFORMĀCIJA PAR APAKŠUZŅĒMĒJIEM UN
PERSONĀM, UZ KURU IESPĒJĀM PRETENDENTS BALSTĀS**

Nr. p. k.	Apakšuzņēmējs/Per sona, uz kuras iespējām Pretendents balstās /Nosaukums/ Vārds, uzvārds/ reģistrācijas numurs/ personas kods	Atlases prasība, kuras izpildei pretendents balstās uz personas iespējām	Apakšuzņēmējam / Personai, uz kuras iespējām Pretendents balstās nododamo darbu / pakalpojumu apraksts atbilstoši Tehniskajā specifikācijā norādīto darbu uzskaitījumam	Apakšuzņēmējam / Personai, uz kuras iespējām Pretendents balstās nododamo darbu / pakalpojumu vērtība procentos (%) no kopējās iepirkuma līguma vērtības
1.	...			
2.	...			

Ar šo apstiprinām un garantējam sniegto ziņu patiesumu un precizitāti.

Pilnvarotās personas paraksts un komercsabiedrības zīmogs

Parakstītāja vārds, uzvārds un amats: _____

Datums: _____

8. pielikums

Atklātas sarunu procedūras "Pārvades gāzesvadu un atzaru diagnostika ar magnētiskās tomogrāfijas metodes pielietošanu" nolikumam (Identifikācijas Nr. PRO-2022/142)

**APAKŠUZŅĒMĒJA VAI
PERSONAS, UZ KURAS IESPĒJĀM PRETENDENTS BALSTĀS,
APLIECINĀJUMS**

Ar šo [apakšuzņēmēja nosaukums, reģistrācijas numurs un juridiskā adrese] apliecina, ka, ja pretendents [nosaukums, reģ.Nr., juridiskā adrese] tiks atzīts par uzvarētāju Sarunu procedūrā " _____ " (id.Nr. _____) ietvaros, mēs kā apakšuzņēmējs / persona, uz kuras iespējām pretendents balstās, apņemamies:

1. veikt šādus darbus / sniegt pakalpojumus saskaņā ar Tehnisko specifikāciju:

_____;

2. nodot pretendenta rīcībā šādus resursus iepirkuma līguma izpildei:

_____.

Ar šo apstiprinām un garantējam sniegto ziņu patiesumu un precizitāti.

Pilnvarotās personas paraksts un komercsabiedrības zīmogs

Parakstītāja vārds, uzvārds un amats: _____

Datums: _____

2022. gada _____ Nr. _____

/Sagatavošanas vieta/

Adresāts: **Akciju sabiedrība "Conexus Baltic Grid"**
Stigu iela 14, Rīga, LV-1021**PIEDĀVĀJUMA NODROŠINĀJUMA GARANTIJA Nr. ____**

Mēs - [Nodrošinājuma devēja nosaukums] (vienotais reģistrācijas numurs: ____; juridiskā adrese: ____) (turpmāk – Nodrošinājuma devējs) – esam informēti par to, ka mūsu klients - [Pretendenta nosaukums] (vienotais reģistrācijas numurs: ____; juridiskā adrese: ____) (turpmāk – Pretendents) - ir iesniedzis/plāno iesniegt savu piedāvājumu Akciju sabiedrība "Conexus Baltic Grid" (vienotais reģistrācijas numurs: 40203041605; juridiskā adrese: Stigu iela 14, Rīga, LV – 1021) (turpmāk – Pasūtītājs) – sarunu procedūrai [Sarunu procedūras nosaukums] (iepirkuma identifikācijas Nr. _____) (turpmāk – Sarunu procedūra). Saskaņā ar attiecīgā iepirkuma procedūras dokumentiem Pretendentam jāiesniedz Pasūtītājam sava piedāvājuma nodrošinājums.

Ievērojot minēto, ar šo Nodrošinājuma devējs neatsaucami uzņemas pienākumu veikt maksājumu [summa cipariem un vārdiem] apmērā Pasūtītājam uz pieprasījumā norādīto norēķinu kontu, gadījumā, ja ievērojot šajā garantijā noteiktās prasības, Nodrošinājuma devējam ir iesniegts atbilstošs Pasūtītāja parakstīts dokuments (turpmāk – Pieprasījums), ar kuru Pasūtītājs pieprasa Nodrošinājuma devējam veikt maksājumu uz šīs garantijas pamata un kurā norādīts, ka attiecībā uz Sarunu procedūru ir iestājies vismaz viens no šādiem nosacījumiem (norādot konkrēto nosacījumu, kas iestājies):

1. Pretendents atsauc vai padara savu piedāvājumu par spēkā neesošu pēc piedāvājuma atvēršanas piedāvājuma derīguma termiņa laikā;
2. Pretendents, kura piedāvājums izraudzīts saskaņā ar piedāvājuma izvēles kritēriju, Pasūtītāja noteiktajā termiņā nav iesniedzis tam iepirkuma procedūras dokumentos un iepirkuma līgumā paredzēto līguma izpildes nodrošinājumu;
3. Pretendents, kura piedāvājums izraudzīts saskaņā ar piedāvājuma izvēles kritēriju neparaksta iepirkuma līgumu Pasūtītāja noteiktajā termiņā.

Pieprasījums iesniedzams papīra dokumenta formā vai elektroniski. Elektroniski iesniegšana veicama autentificēta ziņojuma veidā, izmantojot SWIFT. Identifikācijas nolūkā Pieprasījums iesniedzams ar Pasūtītāja apkalpojošās kredītiestādes starpniecību, kura apliecina Pieprasījuma parakstītāju identitāti un tiesības parakstīt Pieprasījumu Pasūtītāja vārdā.¹

Mēs apņemas samaksāt augstākminēto summu Pasūtītājam pēc pirmā rakstiskā pieprasījuma 14 (četrpadsmit) dienu laikā, neprasot pamatot savu prasību, ar nosacījumu, ka Pasūtītājs norāda, ka viņam pienākas pieprasītā summa, jo ir iestājies viens vai vairāki no augstākminētajiem nosacījumiem (jānorāda konkrētais nosacījums vai nosacījumi).

¹ Kārtību, kādā iesniedzams Pieprasījums un sniedzami ar to saistītie apliecinājumi (par parakstītāja paraksta īstumu un parakstītāja tiesībām parakstīt Pieprasījumu), nosaka Nodrošinājuma devējs atbilstoši tās pieņemtajai praksei. Līdz ar to attiecīgā kārtība var atšķirties no šajā garantijas paraugā norādītās kārtības.

Šī garantija ir spēkā no <gads>. gada <datums> un paliek spēkā **90 (deviņdesmit) dienas no piedāvājuma iesniegšanas termiņa beigu datuma**, tas ir līdz <gads>. gada <datums>, (turpmāk – Beigu datums) un jebkura prasība saistībā ar to jāiesniedz Bankā ne vēlāk par šo datumu.

Šī garantija izbeidzas pilnībā un automātiski arī gadījumā, ja pirms Beigu datuma Nodrošinājuma devējam ir atgriezts šīs garantijas oriģināls, kas paredzēts Pasūtītājam, neatkarīgi no tā, vai Kredītiestāde ir saņēmusi Pasūtītāja rakstveida paziņojumu par kādu no šādu nosacījumu iestāšanos:

1. ir beidzies piedāvājuma nodrošinājuma garantijas spēkā esamības termiņš;
2. piedāvājums nav iesniegts noteiktajā laikā vai kārtībā;
3. Pretendents nav kļuvis par Sarunu procedūras uzvarētāju un ir noslēgts Iepirkuma līgums ar citu piegādātāju;
4. Sarunu procedūra izbeigta, neizvēloties nevienu piedāvājumu, vai pārtraukta;
5. ar Pretendentu Nolikumā noteiktajā kārtībā un termiņos noslēgts iepirkuma līgums un Pretendents ir iesniedzis pasūtītājam iepirkuma līguma izpildes nodrošinājumu.

Piezīme: Šī garantija ir pakļauta Vienotajiem pieprasījuma garantiju noteikumiem (*the Uniform Rules for Demand Guarantees*) (2010. gada redakcija, Starptautiskās Tirdzniecības palātas publikācija Nr.758). Šai garantijai un ar to saistītajām tiesiskajām attiecībām, ciktāl attiecīgos jautājumus neregulē minētie Vienotie pieprasījuma garantiju noteikumi, piemērojami Latvijas Republikas normatīvie akti. Jebkurš strīds, kas rodas starp Nodrošinājuma devēju un Pasūtītāju saistībā ar šo garantiju, izšķirams Latvijas Republikas tiesā.

[*Kredītiestādes nosaukums*] vārdā:

(parakstītāja amata nosaukums, paraksts, parakstītāja vārds un uzvārds)

Z.V.

<Amata nosaukums>

<Paraksts>

<Paraksta atšifrējums>

<Datums> <Garantijas devēja zīmogs>